

CITATION MULTIBEAM 1100

/



KÄYTTÖOHJEET

/ TÄRKEITÄ TURVALLISUUSOHJEITA

Varmista verkkojännite ennen käyttöä

CITATION MULTIBEAM 1100 soundbar on suunniteltu käytettäväksi 100-240 voltin, 50/60 Hz vaihtovirtajännitteellä. Jos tuote liitetään muuhun verkkojännitteeseen kuin mille se on tarkoitettu, on olemassa turvallisuus- ja tulipalovaara, ja laite voi vaurioitua. Mikäli sinulla on kysyttävää tietyn mallin jännitevaatimuksista tai alueen verkkojännitteestä, ota yhteyttä laitteen myyneeseen liikkeeseen ennen laitteen kytkemistä verkkovirtaan.

Älä käytä jatkojohtoja

Käytä vain laitteesi mukana toimitettua virtajohtoa turvallisuusvaarojen välttämiseksi. Emme suosittele jatkojohtojen käyttöä tuotteen kanssa. Kuten muidenkin sähkölaitteiden yhteydessä, älä vedä johtoja mattojen alitse tai aseta niiden päälle painavia esineitä. Vahingoittuneet virtajohdot on vaihdettava välittömästi valtuutetussa huoltokeskuksessa tehdasmääritykset täyttäviin johtoihin.

Käsittele vaihtovirtajohtoa varovasti

Kun irrotat virtajohtoa pistorasiasta, vedä aina pistokkeesta, älä koskaan johdosta.

Ellet aio käyttää kaiutintasi pitkään aikaan, irrota johto pistorasiasta.

Älä avaa koteloa

Tämän tuotteen sisällä ei ole käyttäjän huollettavissa olevia osia. Kotelon avaaminen voi aiheuttaa sähköiskuvaaran, ja kaikki tuotteeseen tehdyt muutokset mitätöivät takuun. Jos laitteen sisälle on valunut vettä, irrota se välittömästi pistorasiasta ja kysy neuvoa valtuutetusta huollosta.

/ SISÄLLYSLUETTELO

TÄRKEITÄ TURVALLISUUSOHJEITA.....	2
ESITTELY	4
PAKKAUKSEN SISÄLTÖ	5
TUOTEKUVAUS	7
ASENNUSPAIKKA.....	12
YHDISTÄMINEN.....	15
ASENNUS.....	30
MUIDEN CITATION -KAIUTTIMIEN ASENNUS (VALINNAINEN)	37
TOISTO	39
ÄÄNIASETUKSET	50
TEHDASASETUSTEN PALAUTTAMINEN.....	52
OHJELMISTOPÄIVITYS.....	53
TEKNISET TIEDOT	55
VIANMÄÄRITYS	57
TAVARAMERKIT	62

/ ESITTELY

Tämä käyttöohjekirja sisältää tietoja koskien kaiutinta Harman Kardon Citation MultiBeam 1100 (soundbar). Suosittelemme käyttämään muutaman minuutin tämän käyttöohjeen lukemiseen. Se kuvaa tuotteen ja sisältää vaiheittaiset ohjeet tuotteen asentamiseen ja käytön aloittamiseen. Varmista, että olet lukenut ja ymmärtänyt kaikki turvallisuusohjeet ennen kuin käytät tuotetta.

Tuotteelle voi olla saatavilla tärkeä ohjelmistopäivitys. Yhdistä tuote ohjeiden avulla Wi-Fiin, jolla varmistetaan, että tuotteessa on ohjelmiston uusin versio.

Pidätämme oikeuden mallin ja rakenteen teknisiin muutoksiin ilman eri ilmoitusta.

Jotkin ominaisuudet edellyttävät tilauksia tai palveluja, joita ei ole saatavina kaikissa maissa.

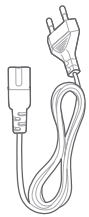
Jos sinulla on kysyttävää tästä tuotteesta, sen asennuksesta tai toiminnasta, ota yhteyttä Harman Kardon jälleenmyyjäsi tai asiakaspalveluun, tai käy internet-osoitteessa www.harmankardon.com

PAKKAUKSEN SISÄLTÖ

Pura pakkauslaatikko varovasti ja tarkista, ovatko seuraavat osat mukana. Jos jokin osa puuttuu, älä käytä tuotetta vaan ota yhteyttä Harman Kardon jälleenmyyjään tai asiakaspalveluun.



1



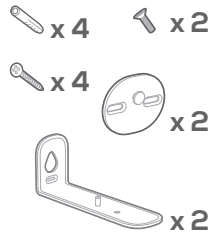
2



3



4



5

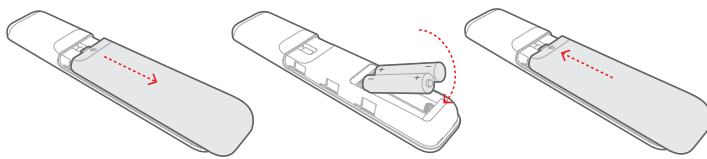


6

1. Pääyksikkö
2. Virtajohto*
3. HDMI-kaapeli
4. Kauko-ohjain (ja 2 AAA-paristoa)
5. Seinäkiinnityssarja
6. Tuotetiedot & seinäasennusmalli

*Virtajohtojen määrä ja liitännätyyppi vaihtelee alueittain.

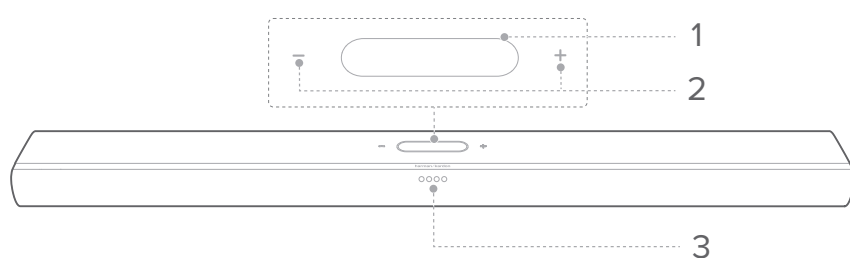
Paristojen paikalleen asetus ennen kaukosäätimen käyttöä (AAA-paristo x 2)



Liu'uta paristokotelon kantta nuolen suuntaan, kunnes se on täysin irti. Aseta paikalleen 2 kpl AAA-paristoja (1,5V), jotka ovat kohdennettuina niin, että napaisuus on oikein. Liu'uta akun suojakansi takaisin paikalleen.



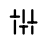



TUOTEKUVAUS

Etu- ja yläpaneeli



1. Kosketusnäyttö

- Pyyhkäise ylös / alas vaihtaaksesi päänäyttöjen välillä.
- Napauta kuvaketta valitaksesi.
- Napauta ← palataksesi aikaisemmalle näytölle, napauta → siirtyäksesi seuraavalle näytölle.

	Wi-Fi-signaalin vahvuus.
	Napauta valitaksesi lähteen (TV / HDMI IN / Bluetooth).
	Napauta mukauttaaksesi ääniasetuksia.
	Napauta mukauttaaksesi yleisiä asetuksia.
	Napauta mukauttaaksesi kaiutinasetuksia.
	Napauta tarkistaaksesi tämän laitteen järjestelmätiedot.

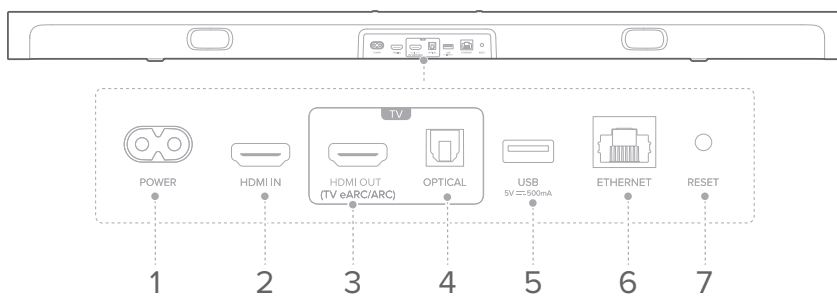
2. +/- (Äänenvoimakkuus)

- Paina lisätäksesi tai vähentääksesi äänenvoimakkuutta;
- Paina molempia samanaikaisesti mykistääksesi soundbarin audiosignaalin.

3. LED-merkkivalot

TV		Jatkuva valkoinen 3 sekunnin ajan	TV-lähde valittu
HDMI		Jatkuva valkoinen 3 sekunnin ajan	HDMI-lähde valittu
Bluetooth		Sininen nopeasti vilkkuva	Bluetooth-yhdistäminen
		Jatkuva sininen	Bluetooth kytketty
		Sininen hitaasti vilkkuva	Bluetoothia ei ole yhdistetty
Basson / diskantin säätö		Jatkuva valkoinen valo	-2
			-1
			0
			+1
			+2
ATMOS		Jatkuva valkoinen valo	Taso 3
		Puolittainen kirkkaus	Taso 2 (oletus)
		Alhainen kirkkaus	Taso 1
SURROUND		Jatkuva valkoinen valo	Taso 3
		Puolittainen kirkkaus	Taso 2 (oletus)
		Alhainen kirkkaus	Taso 1
		Himmennetty	Taso 0
Kalibrointi		Vierivä valkoinen	Kalibrointi käynnissä
		Jatkuva valkoinen 3 sekunnin ajan	Kalibrointi valmis
		Vilkkuu hitaasti valkoisena	Kalibrointi epäonnistui

Takapaneeli



1. POWER

- Liitä virtajohtoon.

2. HDMI IN

- Yhdistä digitaalisen laitteen HDMI-lähtöön.

3. HDMI OUT (TV eARC/ARC)

- Liitä TV:n HDMI (eARC/ARC) -tuloon.

4. OPTICAL

- Yhdistä TV:si tai digitaalisen laitteesi optiseen äänilähtöön.

5. USB

- USB-liitin ohjelmistopäivitykseen.

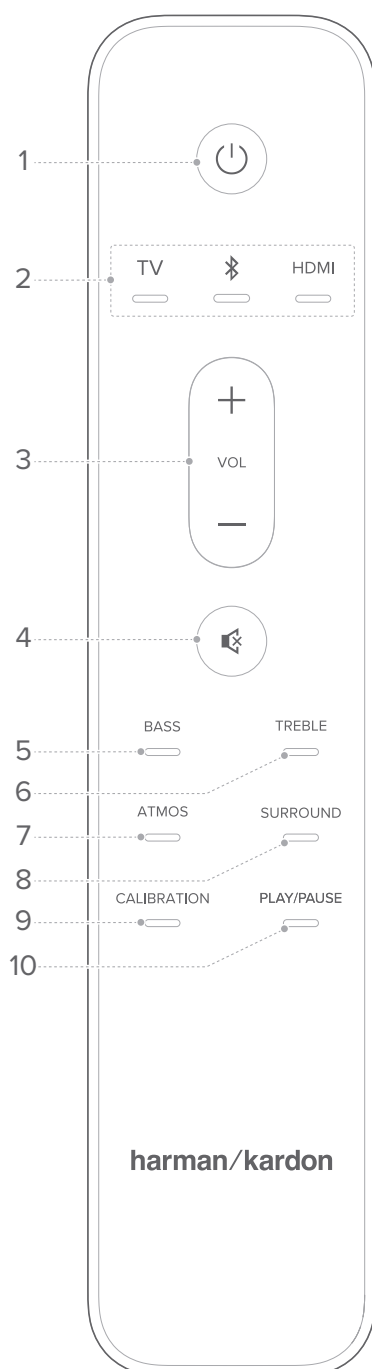
6. ETHERNET

- Yhdistä kotiverkkoosi Ethernet-kaapelin avulla.

7. RESET

- Paina ja pidä painettuna 5 sekuntia palauttaaksesi tehdasasetukset.


Kaukosäädin



1. (Virta)

- Kytke päälle tai vaihda lepotilaan.

2. Lähteet

- Valitse tulolähde soundbaria varten: **TV / Bluetooth / HDMI.**
- Paina ja pidä painettuna  muodostaaksesi parin uuden laitteen kanssa.

3. VOL + / -

- Suurennä tai pienennä äänenvoimakkuutta.

4.

- Mykistä tai palauta soundbarin ääni.

5. BASS

- Säädä basson tasoa soundbarissa tai subwooferissa (jos liitetty).

6. TREBLE

- Säädä diskantin tasoa soundbarissa.

7. ATMOS

- Valitse Dolby Atmos -tehosteen taso: 1, 2 (oletus) tai 3.

8. SURROUND

- Vain soundbar: Ota Smart Surround käyttöön tai poista käytöstä (ks. "[Smart Surround](#)").
- Valinnaisten Citation Surround -kaiuttimien kanssa: Säädä takaosan surround-kaiuttimen tasoa.

9. CALIBRATION

- Painamalla kahdesti voit optimoida 3D surround-tiläänen suosikkikuuntelupistettäsi varten.

10. PLAY/PAUSE

- Keskeytä tai jatka toistoa Bluetooth- tai Wi-Fi-musiikille.
- Paina kahdesti siirtyäksesi seuraavaan kappaleeseen.
- Paina kolme kertaa siirtyäksesi edelliseen kappaleeseen.

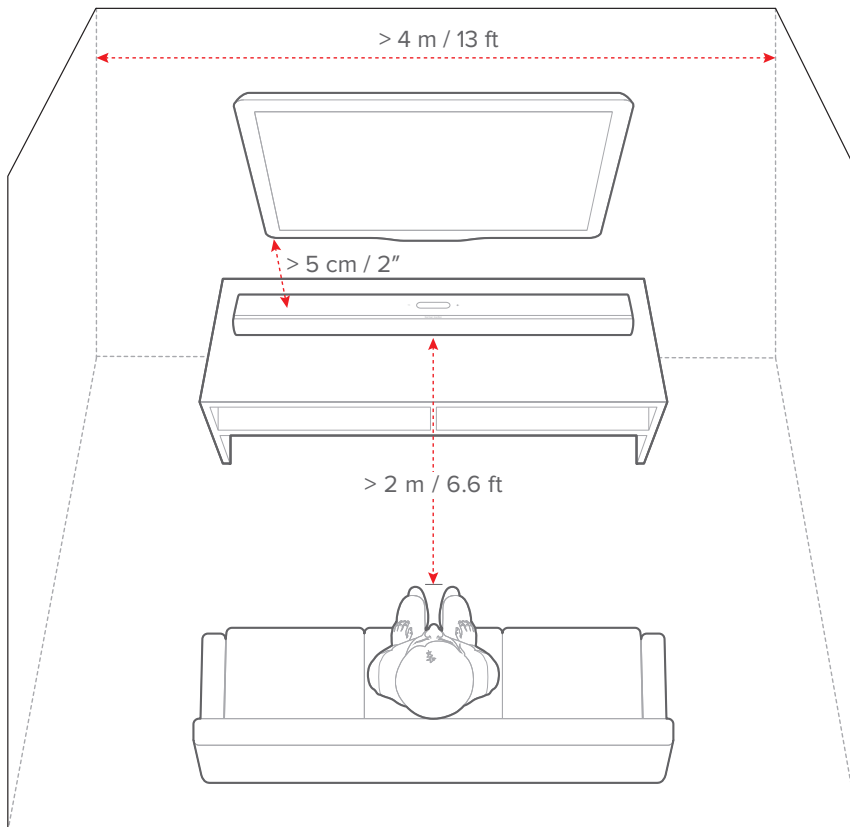
HUOMAUTUS:

- Kaikki Wi-Fi-musiikki-palvelut eivät tue Play/Pause-ohjaimia.

/ ASENNUSPAIKKA

Sijoittaminen tasolle

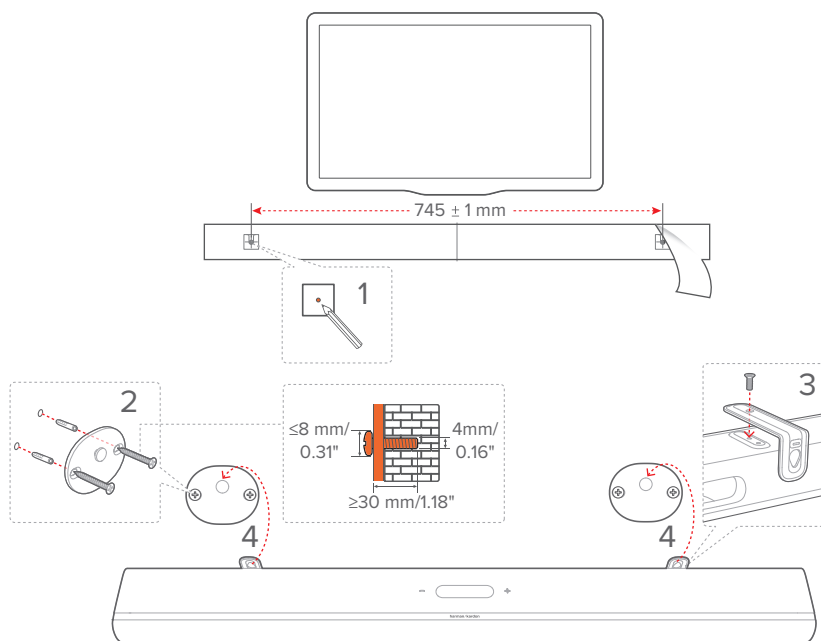
Aseta soundbar tasaiselle ja vakaalle alustalle.



HUOMAUTUKSIA:

- Virtajohto on liitettävä verkkovirtaan huolellisesti.
- Älä aseta esineitä soundbar-kaiuttimen päälle.

Seinäkiinnitys



- 1) Valmistelu:
 - a) Kiinnitä mukana toimitettu seinäasennusmalli teipillä seinään vähintään 5 cm (2 tuuman) päähän televisiostasi.
 - b) Merkitse ruuvipidikkeen sijainti kuulakärkikynällä. Poista malli.
 - c) Pora merkittyyn paikkaan 4 mm (0,16 tuuman) reikä.
- 2) Asenna seinäkiinnikkeen tuki.
- 3) Kiinnitä seinäkiinnike ruuvilla soundbarin pohjaan.
- 4) Kiinnitä soundbar.

HUOMAUTUKSIA:

- Varmista, että seinä kantaa soundbar-kaiuttimen painon.
- Asenna vain pystysuoraan seinään.
- Vältä sijoittamasta laitetta paikkaan, jonka lämpötila tai kosteus on korkea.
- Varmista ennen seinään kiinnittämistä, että kaapelit voidaan liittää oikein soundbarin ja ulkoisten laitteiden välille.
- Varmista ennen seinään kiinnittämistä, että soundbar on irrotettu virtalähteestä. Näin vältät sähköiskun vaaran.

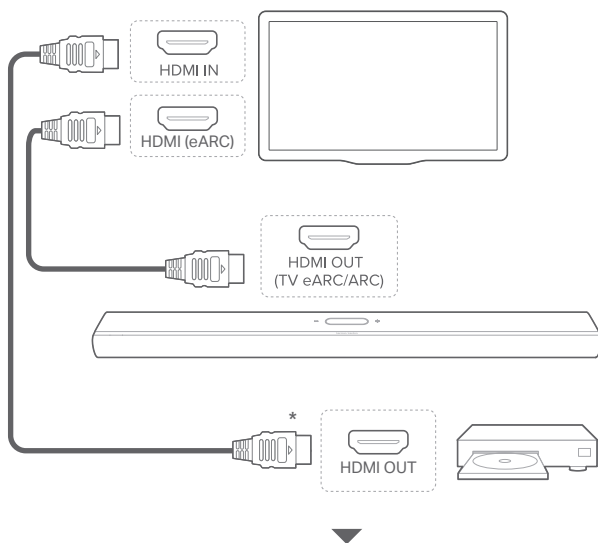
/ YHDISTÄMINEN

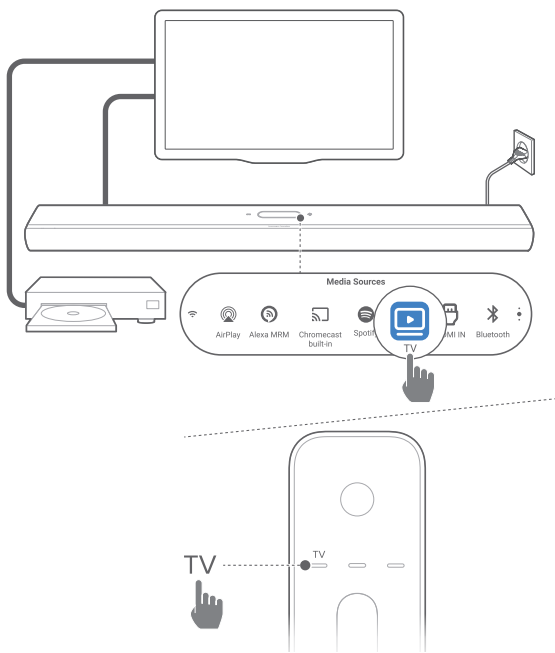
Yhdistäminen televisioon ja digitaalisiin laitteisiin.

Kun haluat toistaa ääntä soundbarin välityksellä, kytke soundbar televisioon mukana toimitetulla HDMI-kaapelilla tai optisella kaapelilla (myydään erikseen).

HDMI-kytkentä tukee digitaalista audiota ja videota yhdellä liitännällä. HDMI-liitettävyys on paras vaihtoehto soundbar-kaiuttimellesi.

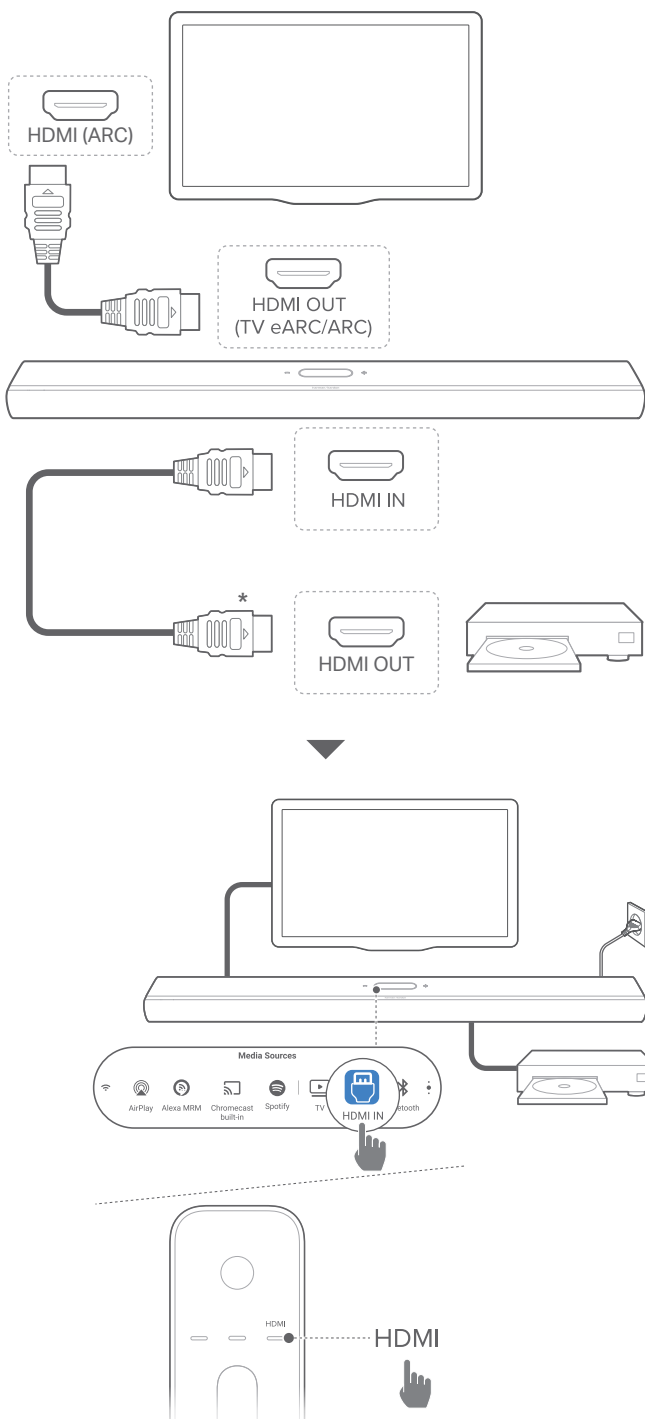
HDMI eARC





- 1) Liitä soundbar **HDMI IN (eARC)** -liittimellä televisioon mukana toimitetulla HDMI-kaapelilla.
 - Tarkista televisiostasi, että HDMI-CEC ja HDMI eARC ovat käytössä. Lisätietoja saat televisiosi käyttöoppaasta.
- 2) Käytä HDMI-kaapelia (eARC-yhteensopiva, V2.0 tai uudempi) yhdistääksesi TV:si digitaaliseen laitteeseen, kuten suoratoistolaitteeseen, digiboksiin, DVD/Blu-ray-soittimeen tai pelikonsoliin.
 - Tarkista digitaalisessa laitteessasi, että HDMI-CEC on käytössä. Lisätietoja saat digitaalisen laitteesi käyttöoppaasta.
 - TV:lläsi ja digitaalisella laitteellasi, valitse “Bitstream” tai “Raw data” äänilähdön asetuksissa parasta Dolby Atmos -kokemusta varten.
- 3) Toistaaksesi ääntä televisioon yhdistetystä digilaitteesta, kytke päälle soundbar (ks. [“Virran kytkeminen/automaattinen valmiustila/automaattinen herätys”](#)) ja valitse **TV** -lähde.

HDMI ARC

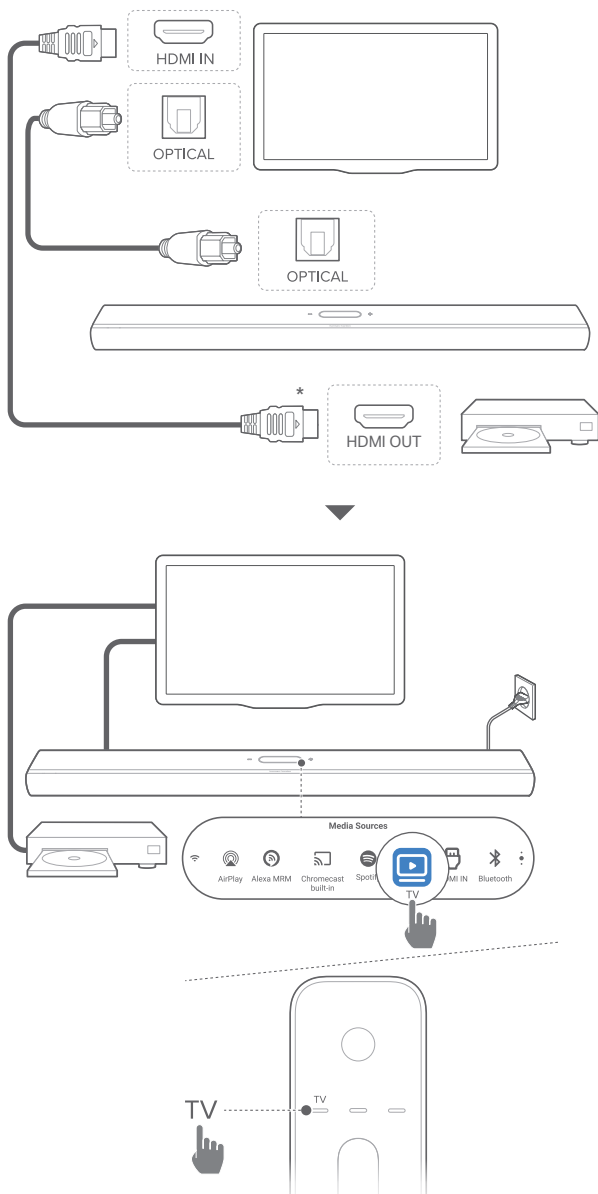


- 1) Liitä soundbar **HDMI IN (ARC)** -liittimellä televisioon mukana toimitetulla HDMI-kaapelilla.
 - Tarkista televisiostasi, että HDMI-CEC ja HDMI ARC ovat käytössä. Lisätietoja saat televisiosi käyttöoppaasta.
- 2) Käytä HDMI-kaapelia (V2.0 tai uudempi) yhdistääksesi soundbarin digitaaliseen laitteeseen, kuten digiboksiin, DVD/Blu-ray-soittimeen tai pelikonsoliin.
 - Tarkista digitaalisessa laitteessasi, että HDMI-CEC on käytössä. Lisätietoja saat digitaalisen laitteesi käyttöoppaasta.
 - Digitaalisella laitteellasi, valitse “Bitstream” tai “Raw data” äänilähdön asetuksissa parasta Dolby Atmos -kokemusta varten.
- 3) Toistaaksesi ääntä soundbariin liitetystä digilaitteesta, kytke soundbar päälle (ks. [“Virran kytkeminen/automaattinen valmiustila/automaattinen herätys”](#)) ja valitse **HDMI** -lähde.

HUOMAUTUS:

- Jos TV:si ei tue HDMI eARC:ia, varmista, että muodostat yhteyden digitaaliseen laitteeseesi soundbarin HDMI IN -liittimen välityksellä. Muutoin, Dolby Atmos -tiedot eivät voi kulkea HDMI (ARC / eARC) -liittimien läpi soundbariin.

OPTINEN



HUOMAUTUS:

- Dolby Atmos -toteutuksella varustettu Dolby surround upmixer-prosessori pystyy laajentamaan perinteistä kanavaperusteista Dolby Digital -formaatin audiosisältöä, mukaan lukien 5.1 a 7.1 -sisällöt ja tarjoamaan mukaansatempaavan 3D Atmos-kokemuksen.

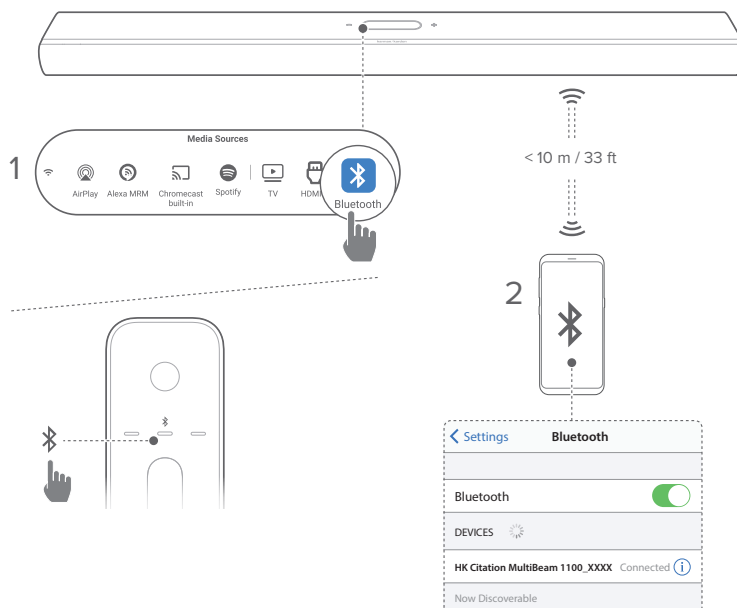
- 1) Kytke soundbar televisioon käyttämällä optista kaapelia.
- 2) Käytä HDMI-kaapelia (V2.0 tai uudempi) yhdistääksesi TV:si digitaaliseen laitteeseen, kuten suoratoistolaitteeseen, digiboksiin, DVD/Blu-ray-soittimeen tai pelikonsoliin.
- 3) Toistaaksesi ääntä optisen kaapelin välityksellä, kytke päälle soundbar (ks. [“Virran kytkeminen/automaattinen valmiustila/automaattinen herätys”](#)) ja valitse **TV** lähde.

HUOMAUTUKSIA:



- HDMI-kaapeli (digitaalista laiteyhteyttä varten) ja optinen kaapeli myydään erillisinä.
- Täydellistä yhteensopivuutta kaikkien HDMI-CEC-laitteiden kanssa ei taata.
- Kun sekä HDMI eARC/ARC että optinen kaapeli ovat liitettynä soundbariin, HDMI eARC /ARC -liitännän äänitulo TV:stä on ensisijainen.

Bluetooth-yhteys

Käytä Bluetooth-yhteyttä liittääksesi soundbarin Bluetooth-laitteeseen, kuten älypuheliin, tablettiin tai kannettavaan tietokoneeseen.



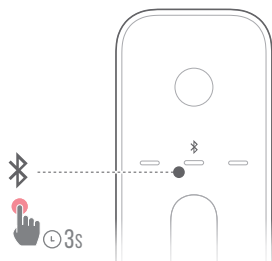
Yhdistä Bluetooth-laite


- 1) Kytke soundbar päälle (ks. "[Virran kytkeminen/automaattinen valmiustila/automaattinen herätys](#)").
- 2) Valitaksesi Bluetooth-lähteen, napauta  kosketusnäytöllä tai  kaukosäätimessä.
→ 2. LED vilkkuu nopeasti sinisenä.
- 3) Ota Bluetooth käyttöön Bluetooth-laitteessasi ja etsi **HK Citation MultiBeam 1100_XXXX** kolmen minuutin kuluessa.
→ Kytkeä onnistui: 2. LED muuntuu kiinteäksi siniseksi ja kuulet vahvistusäänen.

Uudelleenyhdistäminen laitteeseen, joka on viimeksi toiminut laiteparina

Bluetooth-laite säilyy laiteparina, kun soundbar siirtyy valmiustilaan. Kun seuraavan kerran vaihdat Bluetooth-lähteeseen, soundbar muodostaa yhteyden viimeksi yhdistettyyn laitteeseen automaattisesti.

Toiseen Bluetooth-laitteeseen yhdistäminen



- 1) Bluetooth-lähteessä, pidä painettuna  kosketusnäytöllä tai kaukosäätimessä kunnes 2. LED vilkkuu nopeasti sinisenä.
→ Aiemmin laitepariksi yhdistetyn laitteen tiedot poistetaan soundbarista.
→ Soundbar siirtyy Bluetooth-laiteparin muodostustilaan.

2) Noudata vaihetta 3 kohdassa [“Yhdistä Bluetooth-laite”](#).

- Jos laite on aiemmin ollut yhdistettynä soundbariin, poista laitteelta ensin **HK Citation MultiBeam 1100_XXXX**-pariliitos.

HUOMAUTUKSIA:

- Bluetooth-yhteys menetetään, jos etäisyys soundbarin ja Bluetooth-laitteen välillä on yli 10 metriä (33 jalkaa).
- Elektroniset laitteet voivat aiheuttaa radiohäiriöitä. Sähkömagneettisia aaltoja tuottavat laitteet, kuten mikroaaltouunit, langattomat LAN-laitteet, jne. on pidettävä poissa soundbarin läheltä.

Liittäminen kotiverkkoon

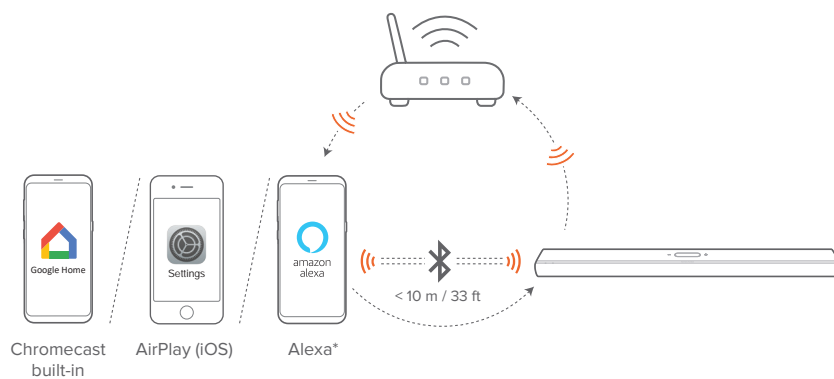
Yhdistä soundbar Wi-Fin tai Ethernet-kaapelin avulla kotiverkkoosi. Tukemalla formaatteja Chromecast built-in™, AirPlay ja Alexa Multi-Room Music tämä soundbar mahdollistaa äänen suoratoiston älypuhelimista tai tableteista soundbarin kaiuttimien kautta.

1) Siirry soundbar-laitteessa Wi-Fi-asetustilaan:

- Kytke soundbar päälle (ks. [“Virran kytkeminen/automaattinen valmiustila/automaattinen herätys”](#)).
 - Jos soundbaria ei ole yhdistetty verkkoon, näyttöön ilmestyy **Setup Wi-Fi Music (Asenna Wi-Fi Music)** alustuksen ja kielivalinnan jälkeen.
- Nollataksesi verkkoasetukset, napauta **System Info (Järjestelmätiedot) -> Network (Verkko) -> Reset (Nollaus)** ja vahvista sitten nollaustoiminto.

2) Lisää soundbar kotisi Wi-Fi-verkkoon Android- tai iOS-laitteessasi.

Valitse sovellus Wi-Fi-asennuksen päättämiseksi.

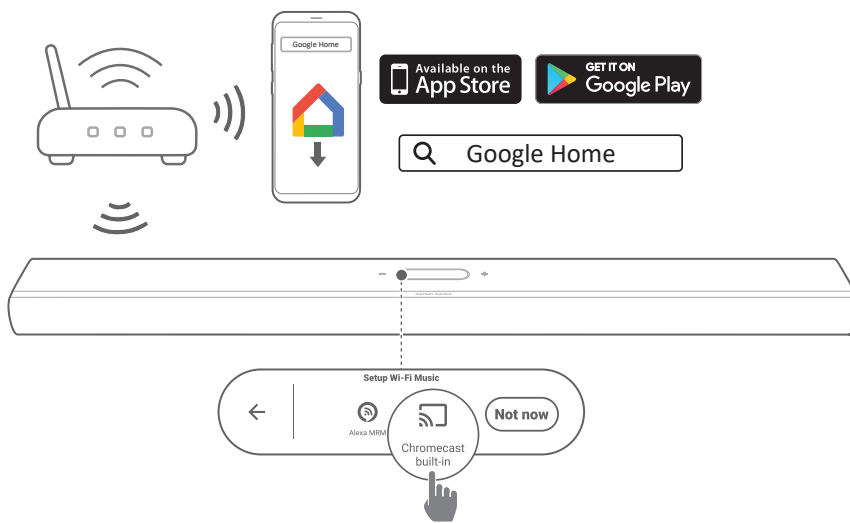


- **Google Home -sovellus:** toistoa varten Chromecast built-in™ ja AirPlayn avulla
- **AirPlay speaker setup:** toistoa varten vain AirPlayn avulla
- **Amazon Echo -laite / Amazon Alexa -sovellus:** toistoa varten Amazon Musicin, Alexa Multi-Room Musicin (MRM) ja AirPlayn avulla

HUOMAUTUKSIA:

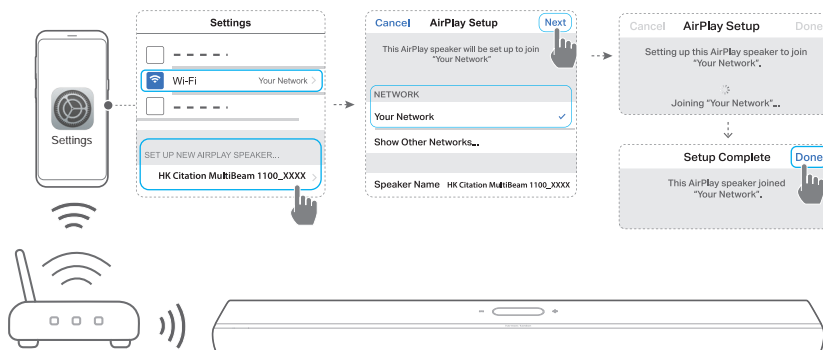
- **Apple AirPlay** on saatavana kotiverkon asennuksen jälkeen (vain iOS-laitteet).
- Jotkin ominaisuudet edellyttävät tilauksia tai palveluja, joita ei ole saatavana kaikissa maissa.

Wi-Fi-asennus Google Home -sovelluksen avulla



- 1) Yhdistä Android- tai iOS-laitteesi kotisi Wi-Fi-verkkoon. Lataa Google Home -sovellus. Kirjaudu sisään Google-tililläsi. Jos sinulla ei ole tiliä, luo uusi.
- 2) Noudata sovelluksen ohjeita asennuksen viimeistelemiseksi.

Wi-Fi-asennus AirPlay-kaiuttimen asennuksen avulla

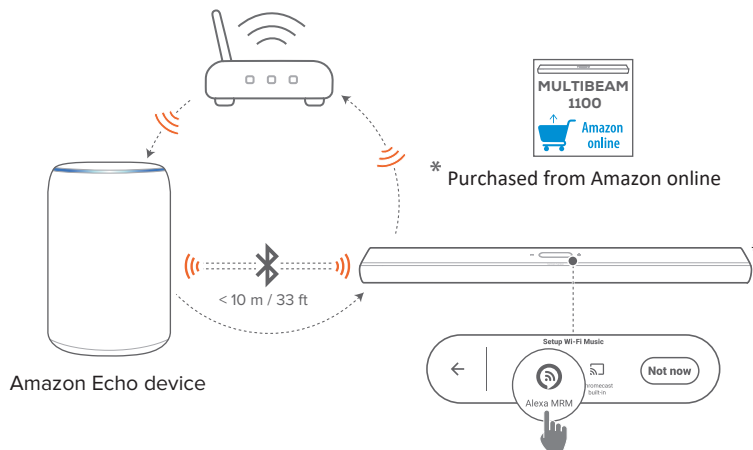


- 1) Yhdistä iOS-laitteesi kotisi Wi-Fi-verkkoon.

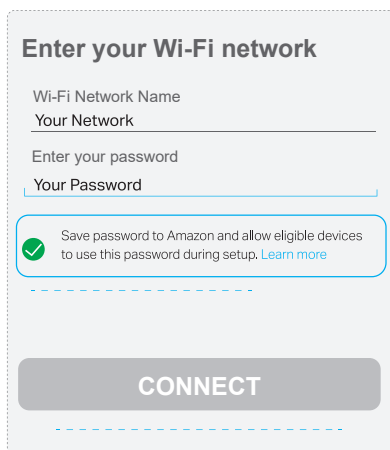
- 2) Siirry iOS-laitteessasi kohtaan **Settings (Asetukset) -> Wi-Fi**. Kohdassa **SET UP NEW AIRPLAY SPEAKER... (ASENNA UUSI AIRPLAY-KAIUTIN...)**, valitse **HK Citation MultiBeam 1100_XXXX** ja noudata näytön ohjeita asennuksen viimeistelemiseksi.

Automaattinen asennus Amazon Echo -laitteen välityksellä

Jotta soundbar muodostaisi yhteyden automaattisesti samaan Wi-Fi-verkkoon kuin Amazon Echo -laitteesi, varmista, että:
Olet hankkinut soundbarin Amazonilta Amazon-tilisi avulla.



- 1) Tarkista, että Amazon Echo -laitteesi on muodostanut yhteyden kotisi Wi-Fi-verkkoon.
- 2) Amazon Echo -laitteen Wi-Fi-asennuksesi aikana olet tallentanut kotisi Wi-Fi-verkon salasanan Amazoniin.



Enter your Wi-Fi network

Wi-Fi Network Name
Your Network

Enter your password
Your Password

Save password to Amazon and allow eligible devices to use this password during setup. [Learn more](#)

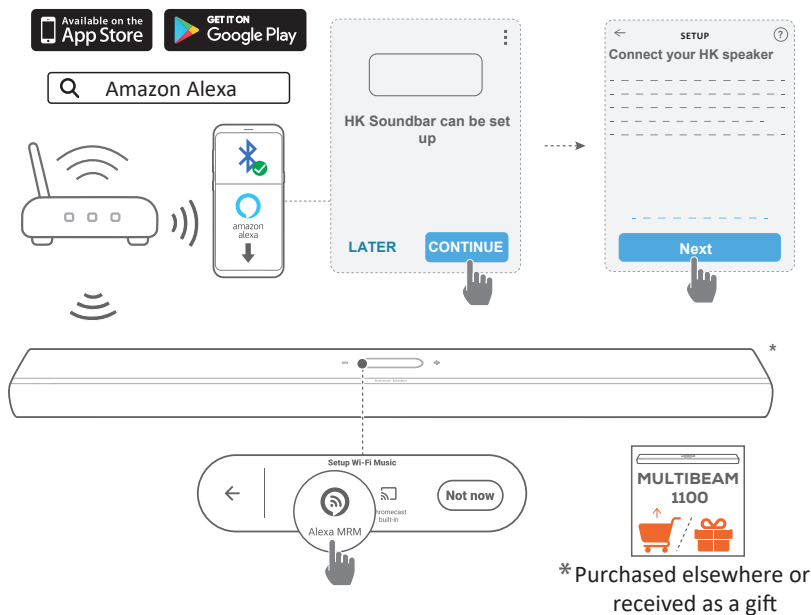
CONNECT

- 3) Ota Bluetooth käyttöön Amazon Echo -laitteellasi ja aseta soundbar Bluetooth-alueelle (10 m/ 33 jalkaa).

Wi-Fi-asennus Amazon Alexa -sovelluksen avulla

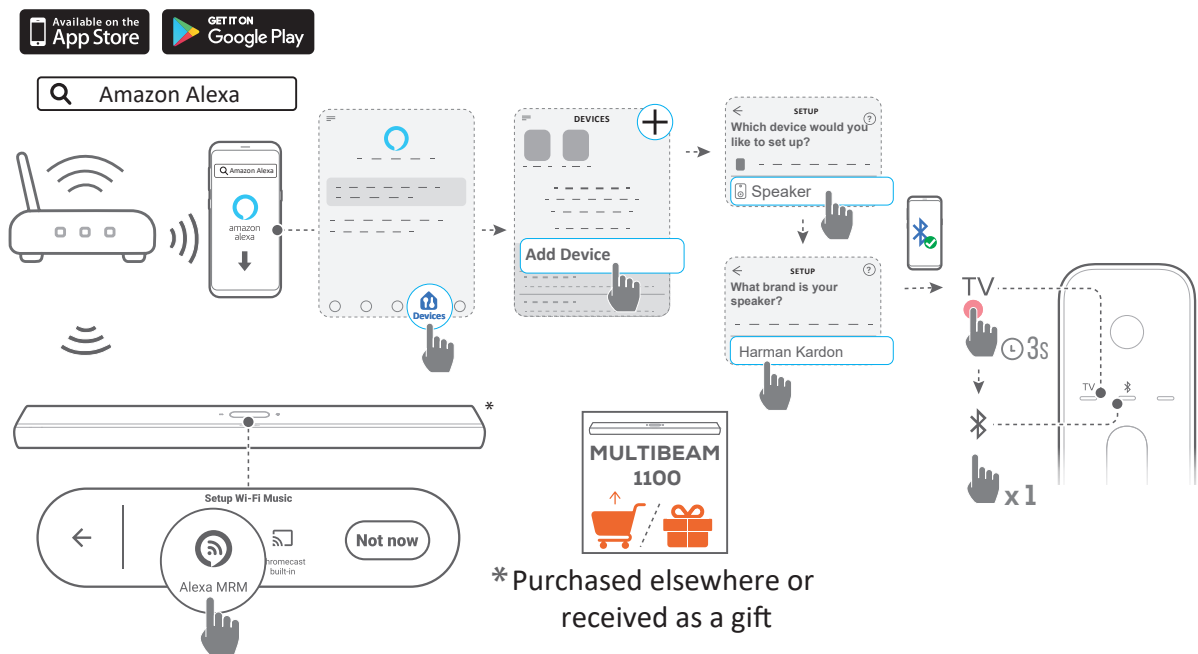
Jos soundbar on hankittu muualta tai saatu lahjana, muodosta Wi-Fi-yhteys Amazon Alexa -sovelluksen avulla. Voit muodostaa Alexan havaitsemaan soundbarin automaattisesti tai ohjatun asennuksen avulla.

Automaattinen havaitseminen



- 1) Yhdistä Android- tai iOS-laitteesi kotisi Wi-Fi-verkkoon. Lataa Amazon Alexa -sovellus. Kirjaudu sisään Amazon-tililläsi. Jos sinulla ei ole tiliä, luo uusi.
- 2) Android- tai iOS-laitteellasi, ota käyttöön Bluetooth ja käynnistä Amazon Alexa -sovellus.
→ Soundbar havaitaan automaattisesti Alexan toimesta.
- 3) Noudata yllä esitettyjä ja näytöllä näkyviä ohjeita muodostaaksesi soundbarin yhteyden kotisi Wi-Fi-verkkoon.

Manuaalinen: Ohjattu asennus



- 1) Yhdistä Android- tai iOS-laitteesi kotisi Wi-Fi-verkkoon. Lataa Amazon Alexa -sovellus. Kirjaudu sisään Amazon-tililläsi. Jos sinulla ei ole tiliä, luo uusi.
- 2) Käynnistä Alexa-sovellus Android- tai iOS-laitteellasi ja noudata yllä kuvattuja vaiheita.
- 3) Ohjattua asennusta varten, ota käyttöön Bluetooth Android- tai iOS-laitteellasi ja aktivoi Alexa havaitsemaan soundbar painamalla TV yli 3 sekunnin ajan ja sitten painamalla  kaukosäätimessä.
- 4) Noudata näytöllä näkyviä ohjeita yhdistääksesi soundbarin kotisi Wi-Fi-verkkoon.

Langallinen yhteys kotisi verkkoon Ethernet-kaapelilla (valinnainen)


- Kun Wi-Fi-asennus on valmis, käytä Ethernet-kaapelia soundbarin yhdistämiseen kotiverkkoosi.
- Varmista, että muodostat yhteyden samaan verkkoon kuin mitä käytit asennuksen aikana.

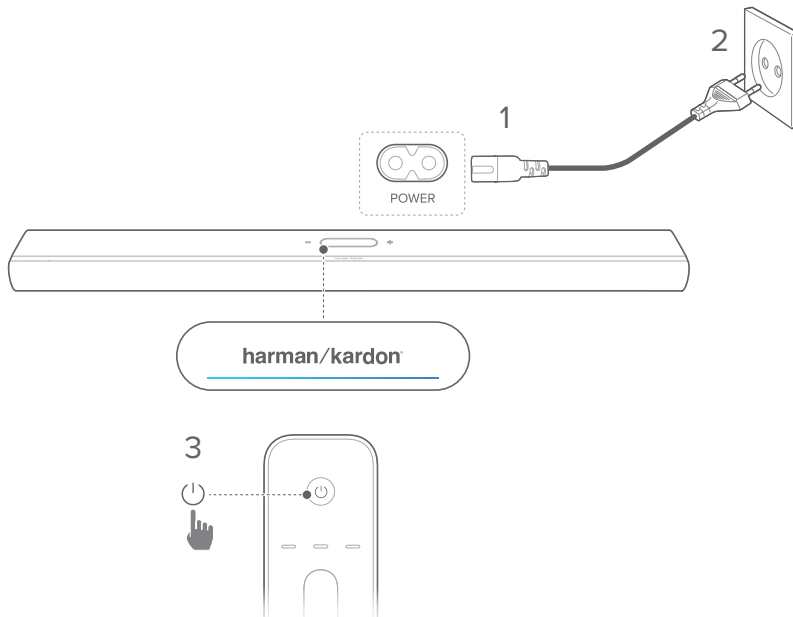
HUOMAUTUKSIA:

- Asennettaessa Wi-Fiä Google Home -sovelluksen kautta voit nimetä soundbarin ja järjestää sen huoneen mukaan.
- Lisää iOS-laitteessasi soundbar Apple Home -sovellukseen, ja hallitse sitä yhdessä AirPlay-yhteensopivien kaiuttimien kanssa.
- Jos soundbar on lisätty kotisi Wi-Fi-verkkoon Google Home -sovelluksen kautta, ohita iOS-laitteessasi vaiheet kohdasta "[Wi-Fi-asennus AirPlay-kaiuttimen asennuksen avulla](#)" ja voit aloittaa AirPlay-suoratoiston AirPlay-yhteensopivasta sovelluksesta (katso kohta "[Toista AirPlayn välityksellä](#)").
- Jos soundbar on lisätty kotisi Wi-Fi-verkkoon Google Home -sovelluksen tai AirPlay-kaiuttimen asennuksen välityksellä, noudata näytölle ilmestyviä ohjeita kirjautuaksesi sisään Amazon-tililläsi.
- Musiikin suoratoistopalvelujen saatavuus verkossa vaihtelee maittain.

/ ASENNUS

Virran kytkeminen/automaattinen valmiustila/ automaattinen herätys

- 1) Liitä AC-virtajohdon toinen pää soundbarin takaosassa olevaan **POWER**-liittimeen.
- 2) Liitä sitten AC-virtajohdon toinen pää AC-virtalähteeseen. Soundbar käynnistyy automaattisesti ja kosketusnäyttö kytkeytyy päälle.
- 3) Vaihtoehtoisesti, paina  kaukosäätimessä kytkeäksesi virran päälle tai vaihtaaksesi lepotilaan.



- 4) Noudata näytön ohjeita suorittaaksesi ensiasennuksen loppuun.

HUOMAUTUKSIA:

- Käytä vain mukana toimitettua virtakaapelia.
- Ennen virtajohtojen yhdistämistä, varmista, että kaikki muut liitännät on viety päätökseen.
- Irrottaessasi virtajohdon, pidä aina kiinni virtapistokkeesta, älä koskaan johdosta.
- Älä yhdistä tätä tuotetta tai muita komponentteja AC-pistorasiaan, ennen kuin kaikki liitännät muiden komponenttien välillä on viety päätökseen.

Automaattinen valmiustila

Jos soundbar ei ole käytössä yli 10 minuuttiin, se siirtyy automaattisesti valmiustilaan. Kun seuraavan kerran kytket soundbarin päälle, se palaa viimeksi valittuun lähteeseen.

Automaattinen herätys

Valmiustilassa soundbar herää automaattisesti, kun

- soundbar on liitetty televisioon HDMI ARC/eARC -yhteyden välityksellä ja televisio kytketään päälle;
- soundbar on liitetty televisioon optisen kaapelin kautta ja audiosignaali havaitaan optisessa kaapelissa;
- soundbar on liitetty televisioon HDMI ARC/eARC -yhteyden välityksellä ja HDMI-liitännän välityksellä, se on liitettynä myös digitaaliseen laitteeseen, kuten digiboksiin, DVD/Blu-ray-soittimeen tai pelikonsoliin, ja digitaalinen laitteesi kytketään päälle;
- soundbar on liitetty kotiverkkoosi, ja ääntä suoraistetaan soundbarissa Chromecast built-in-, AirPlay-tai Alexa Musici -yhteyden välityksellä.

Äänitehoste

Äänen kalibrointi

Voit optimoida 3D surround-tilaäänen suosikkikuuntelupistettäsi varten.

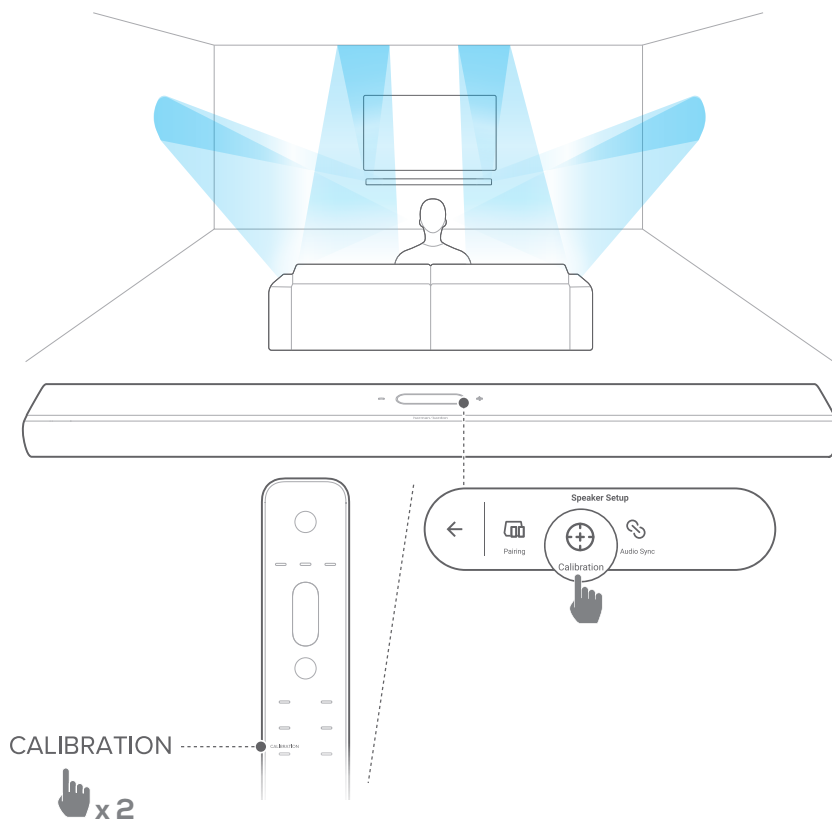
- Paina kaukosäätimessä **CALIBRATION** kahdesti tai napauta kosketusnäytöllä **Speaker Setup (Kaiuttimen asennus) -> Calibration (Kalibrointi)**.


Äänen kalibrointia varten, toimi seuraavasti:

- Varmista, että huoneesi on hiljainen;
- Poista kaikki esteet soundbarin edestä tai sivuilta.

Suorittaaksesi kalibroinnin CITATION SURROUND -kaiuttimilla (valinnainen) toimi seuraavasti:

- Varmista, että soundbar ja kaksi takakaiutinta ovat keskenään suorassa näköyhteydessä ilman välissä olevia esteitä.
- Varmista, että oikea ja vasen takakaiutin ovat oikein sijoitettuna kuuntelupisteesi takana.

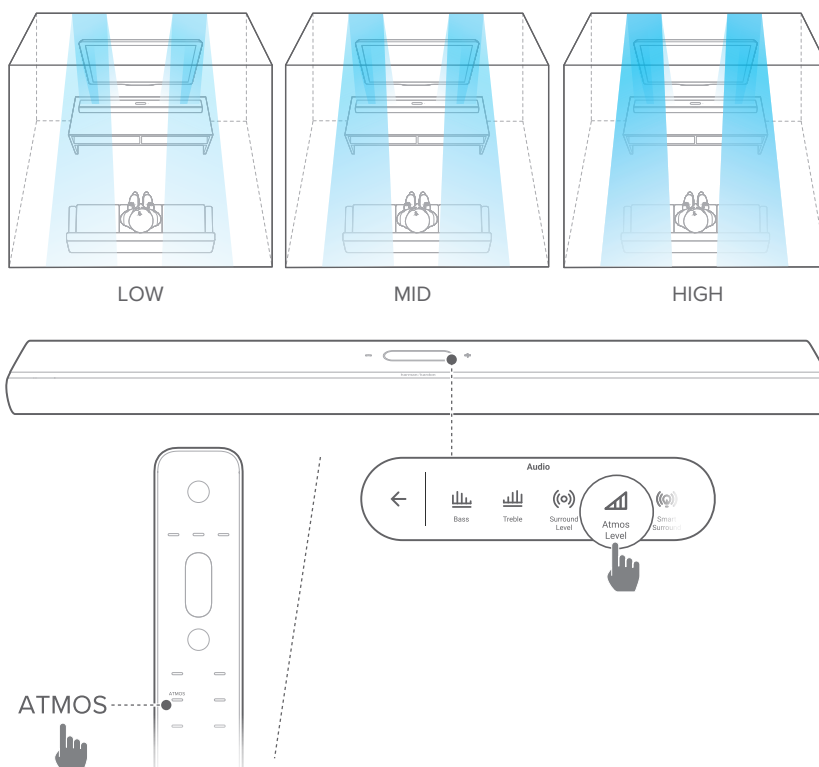
**HUOMAUTUS:**

- Jos kalibrointi epäonnistuu, LCD-näytöllä ilmaistaan kehoitus peruuttaa tai yrittää uudelleen.
- Kalibroinnin aikana kaikki kaukosäätimen painikkeet ovat pois käytöstä, paitsi .

Dolby Atmos®

Dolby Atmosin kanssa nautit tilaäänien korkeustehosteista toistaessasi elokuvia TV/HDMI IN -lähteessä.

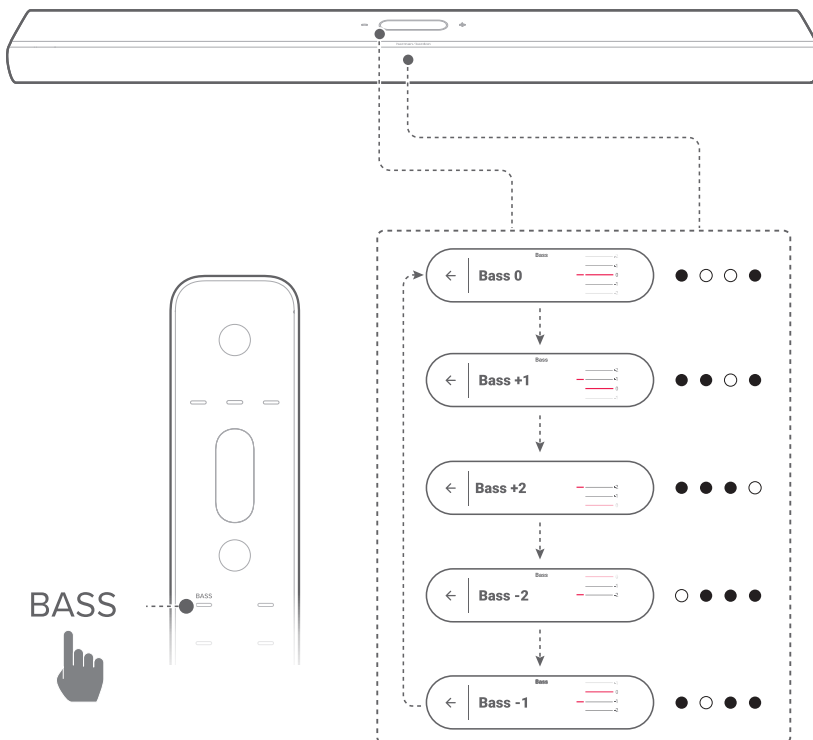
- 1) Yhdistä ja käynnistä Blu-ray-soittimesi tai suoratoistolaitteesi HDMI ARC/HDMI eARC -liittimen ja HDMI-liittimen välityksellä. (Ks. [Yhdistäminen televisioon ja digitaalisiin laitteisiin.](#))
- 2) Paina **ATMOS** kaukosäätimessä tai napauta **Audio (Ääni)** -> **Atmos** kosketusnäytöllä ja pyyhkäise ylös tai alas valitaksesi Atmos-tason: 1, 2 (oletus) tai 3.



Basson säätö

Voit säätää basson tasoa soundbarissa tai subwooferissa (jos yhdistetty): Basso -2, Basso -1, Basso 0, Basso +1, tai Basso +2

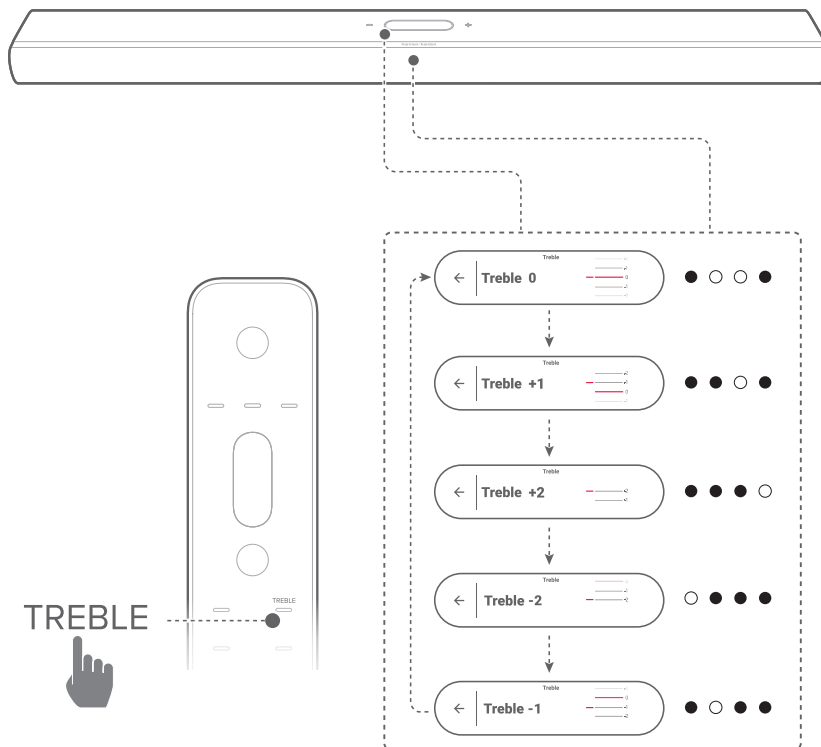
- Paina **BASS** kaukosäätimessä tai napauta **Audio (Ääni)** -> **Bass (Basso)** kosketusnäytöllä ja pyyhkäise ylös tai alas säätääksesi basson tasoa.



Diskantin säätö

Voit säätää diskantin tasoa soundbarissa: Diskantti -2, Diskantti -1, Diskantti 0, Diskantti +1, tai Diskantti +2

- Paina **TREBLE** kaukosäätimessä tai napauta **Audio (Ääni)** -> **Treble (Diskantti)** kosketusnäytöllä ja pyyhkäise sitten ylös tai alas säätääksesi diskantin tasoa.



/ MUIDEN CITATION -KAIUTTIMIEN ASENNUS (valinnainen)


Citation MultiBEAM 1100 voi muodostaa langattomasti laiteparin seuraavien kaiuttimien kanssa:

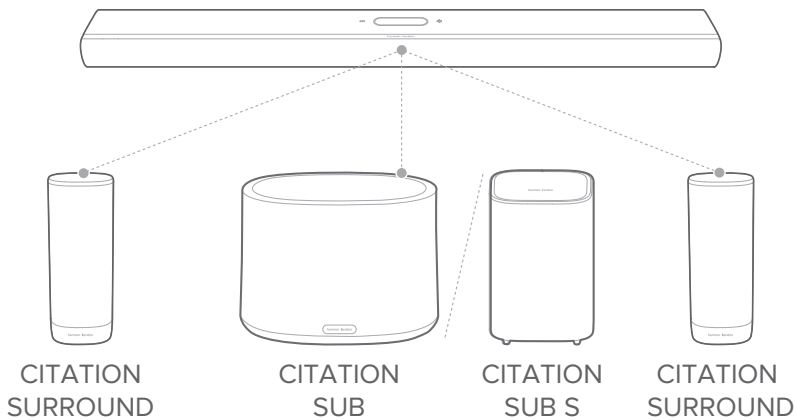
- CITATION SUB (S) (subwoofer, myydään erillisenä): basson suorituskyvyn parantamiseksi;
- CITATION SURROUND (satelliittikaiuttimet, myydään erillisinä): tehostamaan surround-tilääänikokemusta;
- CITATION SUB (S) ja CITATION SURROUND: asentaaksesi 5.1.2 -kanavaisen surround-tilääänijärjestelmän

HUOMAUTUKSIA:

- Asennuksen onnistumiseksi, pidä enintään 5 metrin (16,4 jalkaa) etäisyys Citation MultiBeam 1100:n ja kaiuttimien CITATION SUB (S) tai CITATION SURROUND välillä.
- Mikäli soundbarin virta on katkaistu, satelliittikaiuttimet tai subwoofer siirtyvät valmiustilaan.
- Mikäli käytät lähietäisyydellä laitetta, joka toimii samalla taajuudella (2,4GHz tai 5GHz) kuin soundbar, voi syntyä häiriöitä, jotka aiheuttavat äänen katkoksia.
- Langattoman signaalin kantama soundbarin ja satelliittikaiuttimien tai subwooferin välillä voi vaihdella, riippuen käyttöympäristöstäsi.

- 1) Kytke virta Citation MultiBeam 1100 -soundbariin sekä kaiuttimiin CITATION SUB (S), tai / ja CITATION SURROUND.
- 2) CITATION SUB (S), tai / ja CITATION SURROUND -kaiuttimissa, paina **RESET** siirtyäksesi parinmuodostustilaan.

- 3) Citation MultiBeam 1100 -kaiuttimessa, napauta **Speaker Setup (Kaiuttimen asennus)** -> **Pairing (Parinmuodostustila)** kosketusnäytöllä parinmuodostustilaan siirtymiseksi.
- Soundbar etsii kaiuttimia CITATION SUB, tai / ja CITATION SURROUND.
 - Kuulet parinmuodostusäänen, kun yhteys on onnistuneesti muodostettu ja **Surround setup successful (Surround asennus onnistui)** tai **Subwoofer connected (Subwoofer yhdistetty)** näkyy kosketusnäytöllä.
 - Mikäli kaiuttimia ei löydy, varmista, että virta on päällä jokaisessa kaiuttimessa ja yritä uudelleen asennusta.
- 4) Poistaaksesi asennuksen, napauta  ja vahvista toimintosi näkyviin tulevassa vahvistusruudussa.



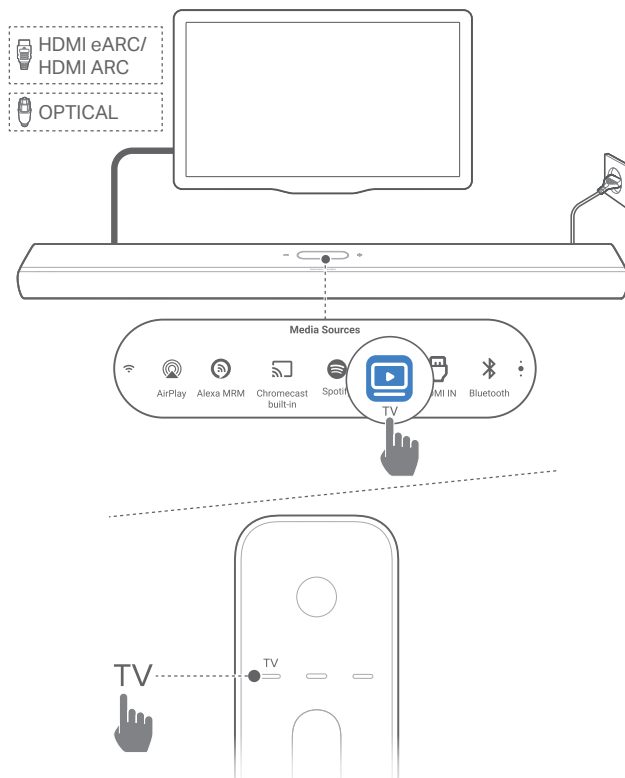
LED-ilmaisinväli (CITATION SUB (S) / CITATION SURROUND)

	Valkoinen (vilkkuu)	Parinmuodostus
	Valkoinen (vilkkuu)	Kantaman ulkopuolella / langaton yhteys kadotettu
	Valkoinen (palaa 10 sekunnin ajan ja sitten valo sammuu)	Langattomasti liitetty Citation MultiBeam 1100:n kanssa

/ TOISTO

Toista TV-lähteestä

Soundbarin ollessa kytketty kuvan mukaisesti, voit nauttia TV:n äänestä soundbarin kaiutinjärjestelmästä toistettuna.



- 1) Varmista, että televisiosi on asetettu tukemaan ulkoisia kaiuttimia, ja että sisäänrakennetut TV-kaiuttimet on mykistetty. Lisätietoja saat televisiosi käyttöoppaasta.
- 2) Varmista, että soundbar on liitetty oikein TV:n kanssa (ks. ["Yhdistäminen televisioon ja digitaalisiin laitteisiin."](#)).
- 3) Valitaksesi TV-lähteen, paina **TV** kaukosäätimessä tai napauta **TV** kosketusnäytöllä.

HUOMAUTUS:

- Jos soundbar on liitetty televisioon sekä HDMI-kaapelin että optisen kaapelin kautta, HDMI-kaapelin kautta välittyvä signaali valikoituu TV-lähteeksi.

TV:n kaukosäätimen asetukset

Käyttääksesi TV:n kaukosäädintä sekä televisiossasi että soundbarissa tarkista, että televisiosi tukee HDMI-CEC-ominaisuutta. Jos televisio ei tue HDMI-CEC-ominaisuutta, noudata kohdan [“TV:n kaukosäätimen IR-oppimistoiminto”](#) -ohjeita.

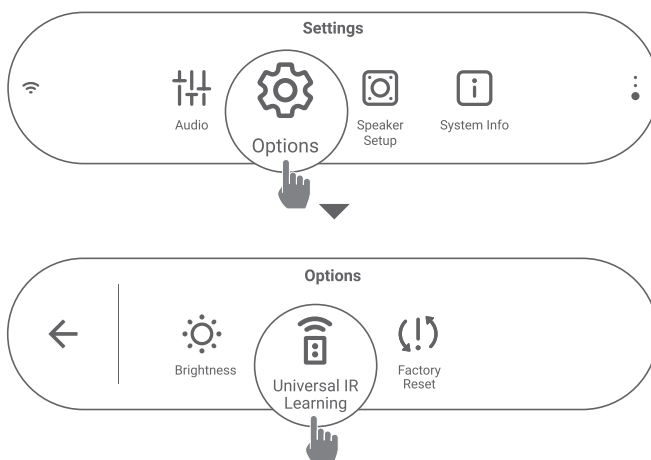
HDMI-CEC

Jos televisiosi tukee HDMI-CEC-ominaisuutta, ota toiminnot käyttöön television käyttöoppaan ohjeiden mukaisesti. Voit hallita soundbarin äänenvoimakkuutta +/-, mykistää / poistaa mykistyksen sekä kytkeä virran / valmiustoiminnon television kaukosäätimen avulla.

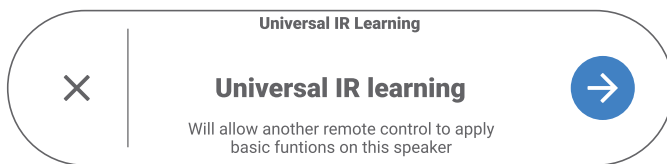
TV:n kaukosäätimen IR-oppimistoiminto

IR-oppimistoiminnon avulla, TV:si infrapunakaukosäädin voi oppia joitain soundbarin komentoja.

- 1) Kosketusnäytöllä, pyyhkäise **Settings (Asetukset)** -sivua, napauta sitten **Options (Valinnat)** -> **Universal IR Learning (Universal IR -oppimistoiminto)**.



- 2) Aloita yleiskaukosäätimen IR-oppimistoiminto napauttamalla →.



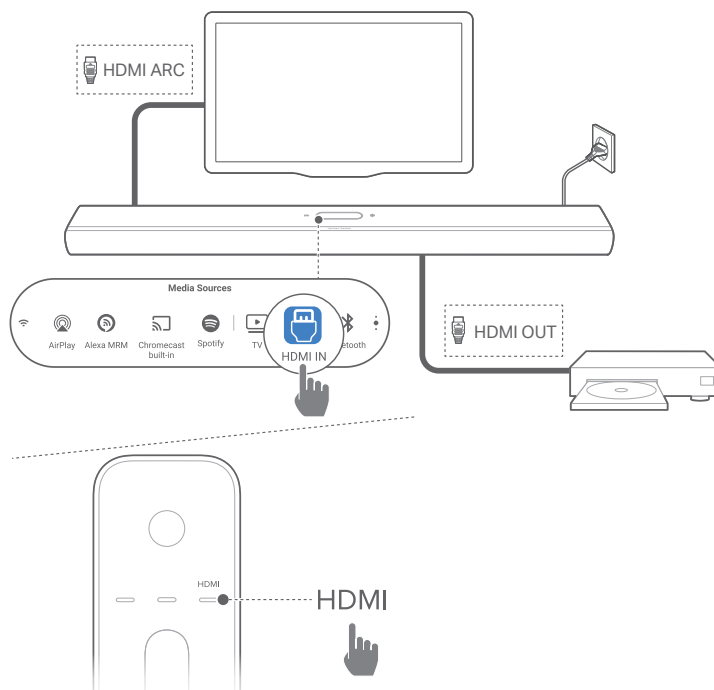
- 3) Kohdista televisiosi kaukosäädin soundbariin. Käytä television kaukosäätimen painikkeita näytön ohjeiden mukaisesti.

HUOMAUTUS:

- TV:n kaukosäätimen lähdevalitsinta voidaan käyttää vain suoraan televisioon liitettyjen lähdelaitteiden valintaan, eikä soundbariin liitettyihin.

Toista HDMI IN -lähteestä

Kun soundbar on kytketty kuvassa esitetyllä tavalla, voit toistaa videota digitaalisesta laitteestasi TV-ruudulla ja nauttia äänentoistosta soundbarin kautta.



- 1) Varmista, että soundbar on liitetty oikein televisioon ja digitaaliseen laitteeseen (ks. [“Yhdistäminen televisioon ja digitaalisiin laitteisiin.”](#)).
- 2) Kytke digitaalinen laite päälle.
 - Televisio ja soundbar heräävät valmiustilasta ja kytkeytyvät automaattisesti tulolähteelle.
 - Valitaksesi **HDMI IN** -lähteen soundbarissa, paina **HDMI** kaukosäätimessä tai napauta **HDMI IN** kosketusnäytöllä.

3) Kytke televisiosi valmiustilaan.

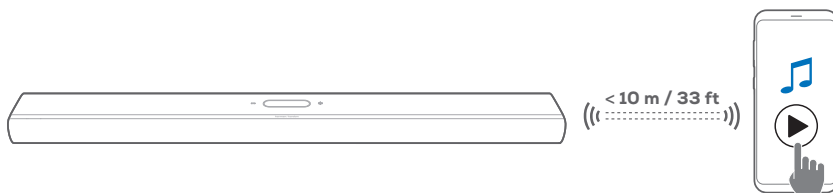
→ Soundbar ja lähde laite kytkeytyvät valmiustilaan.

HUOMAUTUS:

- Täydellistä yhteensopivuutta kaikkien HDMI-CEC-laitteiden kanssa ei taata.

Toisto Bluetooth-lähteestä

Bluetoothin välityksellä voit toistaa ääntä Bluetooth-laitteestasi soundbariin.




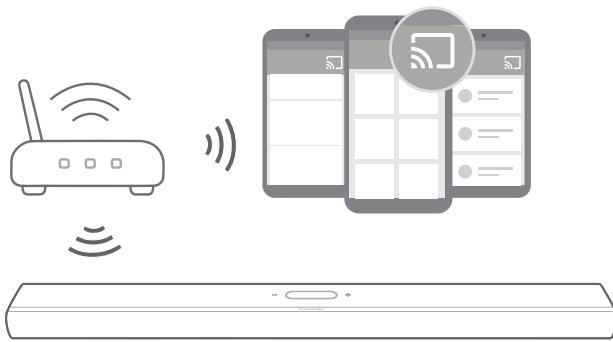
- 1) Tarkista, että soundbar on liitetty oikein Bluetooth-laitteeseen (ks. "[Bluetooth-yhteys](#)").
- 2) Valitaksesi Bluetooth-lähteen, paina **Bluetooth** kaukosäätimessä tai napauta **Bluetooth** kosketusnäytöllä.
- 3) Aloita äänentoisto Bluetooth-laitteellasi.
- 4) Säädä äänenvoimakkuutta soundbarissa tai Bluetooth-laitteessa.

Toista Chromecast built-in -yhteyden välityksellä

Suoratoista ääntä Chromecast built-in -yhteyden välityksellä Android- tai iOS-laitteestasi soundbariin.

- 1) Soundbar-yksikössä,
 - Tarkista, että soundbar on liitetty oikein kotiverkkoosi (katso luvussa "[Liittäminen kotiverkkoon](#)").


- 2) Android- tai iOS-laitteessasi,
 - a) Tarkista, että Android- tai iOS-laitteesi on yhdistetty samaan verkkoon kuin soundbar.
 - b) Sovelluksessa, joka mahdollistaa Chromecastin, toista musiikkia, napauta cast-kuvaketta , ja valitse yhdistetty soundbar.

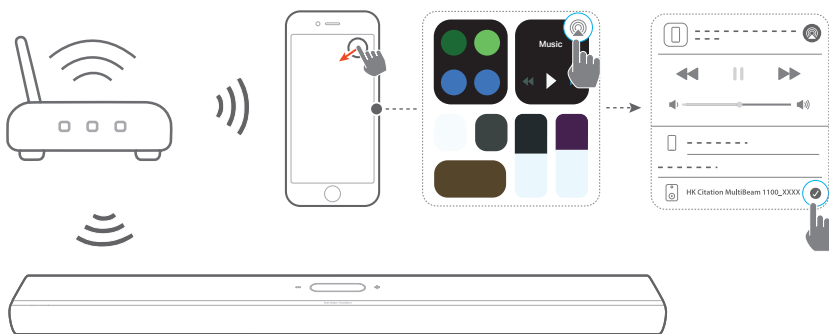


- 3) Poistuaksesi musiikin toistosta vaihda toiseen lähteeseen.

Toista AirPlayn välityksellä

Suoratoista ääntä Airplayn välityksellä iOS-laitteestasi soundbariin.

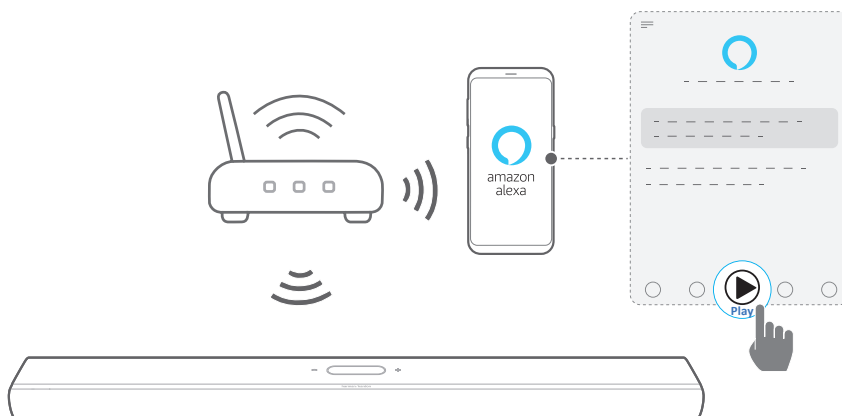
- 1) Soundbar-laitteessa,
 - Tarkista, että soundbar on liitetty oikein kotiverkkoosi (katso luvussa "[Liittäminen kotiverkkoon](#)").
- 2) iOS-laitteessasi,
 - a) Tarkista, että iOS-laitteesi on yhdistetty samaan verkkoon kuin soundbar.
 - b) Siirtyäksesi iOS-laitteessa ohjauskeskukseen, pyyhkäise alas oikeasta yläkulmasta tai pyyhkäise ylös alareunasta (iOS 11 tai vanhemmat). Napauta kohtaa  valitaksesi yhdistetyn soundbarin, ja käynnistä sitten sovelluksesta äänen suoratoisto.



3) Poistuaksesi musiikin toistosta vaihda toiseen lähteeseen.

Toista Amazon Musicin välityksellä

Soundbar yhdistettynä Alexaan, voit suoratoistaa musiikkia Amazon Music -kirjastosta soundbariin.



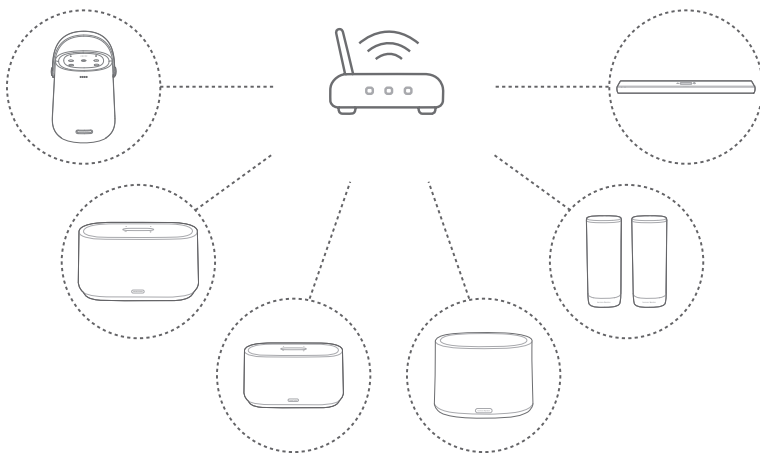
- 1) Tarkista, että soundbar on liitetty oikein Amazon Alexa -sovellukseen (ks. [“Wi-Fi-asennus Amazon Alexa -sovelluksen avulla”](#)).
- 2) Käynnistä Amazon Alexa sovellus aloittaaksesi musiikin toiston.
 - Avaa Amazon Music -sovellus siirtyäksesi Amazon Music -kirjastoon.
 - Ks. lisätietoja Amazon Alexa -sovelluksesta.


HUOMAUTUKSIA:

- Soundbar tukee äänen suoratoistoa, mutta ei videosuoratoistoa.
- Toiston aikana Chromecast built-in, AirPlayn tai Alexan välityksellä musiikin toisto pysähtyy parhaillaan yhdistetyssä laitteessa, kun aloitat musiikin toiston toisesta yhdistetystä laitteesta.
- Kun Soundbarissa tapahtuu vaihto kotisi Wi-Fi:n ja langallisen verkon välillä AirPlayn aikana, musiikin toisto tauottuu ja jatkuu muutamien minuuttien kuluessa, riippuen laajakaistan kuormituksesta. Langalliseen kotiverkkoosi liittämiseksi ks. "[Langallinen yhteys kotisi verkkoon Ethernet-kaapelilla \(valinnainen\)](#)".

Monihuonetoisto

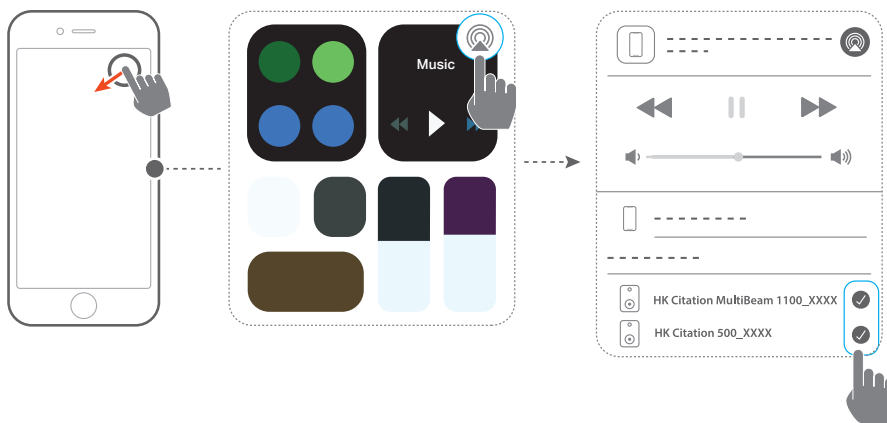
Monihuonetoistolla, voit suoratoistaa musiikkia Android- tai iOS-laitteessasi useisiin Chromecast- / AirPlay- / Alexa-tuettuihin kaiuttimiin.


**Chromecast built-in**

- 1) Google Home -sovelluksen avulla, muodosta useiden Chromecast-kaiuttimien yhteys samaan verkkoon, määritä ne useisiin huoneisiin ja luo ryhmiä tarvittavalla tavalla.
- 2) Käytä Chromecast-tuettua sovellusta älypuhelimessasi tai tabletissasi.
- 3) Musiikin toisto. Paina  ja valitse ryhmitetyt kaiuttimet.

HUOMAUTUKSIA:

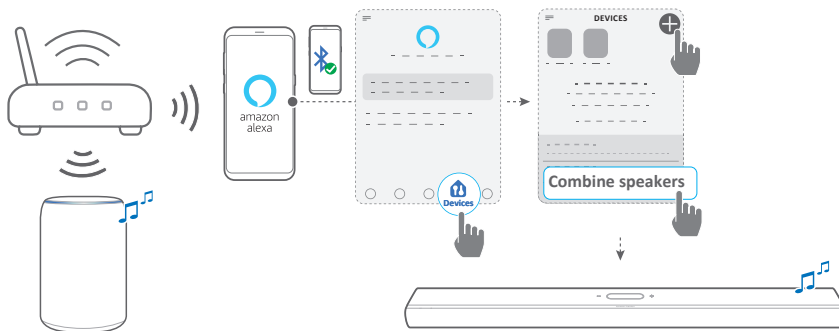
- Katso lisätietoja Google Home -sovelluksesta.
- Riippuen paikallisverkkosi kaistanleveydestä, voit suoratoistaa musiikkia jopa 6 Chromecast-kaiuttimeen.

AirPlay

- 1) Siirry iOS-laitteellasi Ohjauskeskukseen.
- 2) Napauta  valitaksesi useita yhdistettyjä kaiuttimia tarpeen mukaan.
- 3) Aloita musiikin suoratoisto sovelluksesta.

Alexa Multi-Room Music

- 1) Tarkista, että olet liittänyt soundbarin Amazon-tiliisi Amazon Alexa -sovelluksen välityksellä (ks. [“Wi-Fi-asennus Amazon Alexa -sovelluksen avulla”](#)).
- 2) Luo Amazon Alexa -sovelluksen välityksellä Usean huoneen musiikkiryhmä soundbaria varten. Katso lisätietoja Amazon Alexa -sovelluksesta.



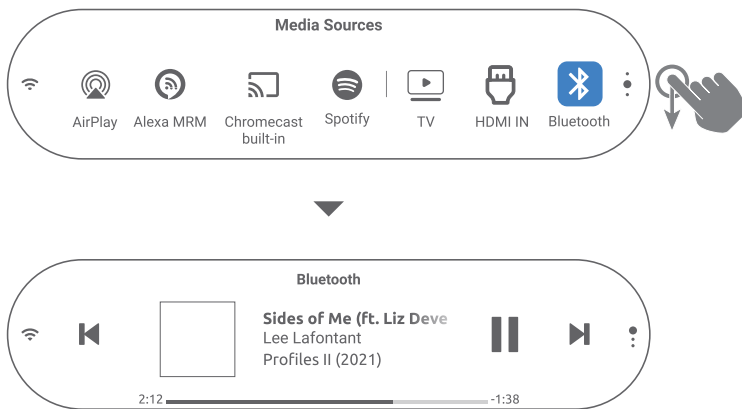
- 3) Musiikin suoratoiston aikana Alexa MRM:n välityksellä, paina **PLAY/PAUSE** kaukosäätimessä tauottaaksesi musiikin suoratoiston. Paina painiketta uudelleen toiston käynnistämiseksi uudelleen.

HUOMAUTUS:

- Ks. lisätietoja Amazon Alexa -sovelluksesta.

Musiikin toiston ohjaus kosketusnäytöllä:

- 1) Musiikin toiston aikana, voit pyyhkäistä alas vaihtaaksesi lähdennäytöltä soittimen näytölle.



- 2) Napauta ikoneita soittimen näytöllä keskeyttääksesi / jatkaaksesi toistoa tai siirtyäksesi edelliseen / seuraavaan kappaleeseen.

/ ÄÄNIASETUKSET

HUOM:

- Basson/diskantin säätämiseksi, ks. "[Basson säätö](#)" ja "[Diskantin säätö](#)"

Smart Surround

Kun smart surround on käytössä oletuksena, voit nauttia TV-ohjelmista runsain äänitehostein. TV-ohjelmille kuten uutiset ja sääennusteet voit vähentää äänitehosteita poistamalla smart surround -tilan käytöstä ja siirtymällä vakiotilaan.

- Pyyhkäise kosketusnäytöllä **Settings (Asetukset)**-sivulle, napauta sitten **Audio (Ääni)** -> **Smart Surround** ottaaksesi käyttöön tai poistaaksesi käytöstä Smart Surround -ominaisuuden.
- Kun Smart Surround on käytössä, EQ-asetukset ja MultiBeam surround -ääntä sovelletaan TV-tuloliitännässä.
- Kun Smart Surround on pois käytöstä, standardi EQ on käytössä.

HUOMAUTUKSET:

- Myös silloin, kun mitään Citation Surround -kaiuttimia ei ole liitettyinä soundbariin, voit painaa **SURROUND** kaukosäätimessä mahdollistaaksesi tai poistaaksesi Smart Surroundin käytöstä.
- Kun seuraavan kerran kytket soundbarin päälle, Smart Surround otetaan uudelleen käyttöön automaattisesti.

Äänen synkronointi


Äänen synkronointitoiminnon avulla voit synkronoida audion ja videon, jotta videosisällössä ei ilmene viivettä.

- 1) Pyyhkäise kosketusnäytöllä **Settings (Asetukset)**-sivulle, napauta sitten **Speaker Setup (Kaiuttimenasennus)** -> **Audio Sync (Äänen synkronointi)**.
- 2) Pyyhkäise ylös tai alas ja valitse ääniviive, joka vastaa videota.

Yötila

Voit ottaa käyttöön tämän ominaisuuden vähentääksesi voimakkaita ääniä automaattisesti (toimii vain Dolby Digital -ääniraidoilla).

Yötilan käyttöönotto tai käytöstä poistaminen:

- Pidä kaukosäätimessä painettuna  3 sekunnin ajan, paina sitten **VOL -**.
- Tai kosketusnäytöllä, pyyhkäise **Settings (Asetukset)**-sivua, napauta sitten **Audio (Ääni)** -> **Night Mode (Yötila)**.

PureVoice

Voit ottaa tämän ominaisuuden käyttöön parantaaksesi äänen selkeyttä ja puheen ymmärrettävyyttä.

- Pyyhkäise kosketusnäytöllä **Settings (Asetukset)**-sivua, napauta sitten **Audio (Ääni)** -> **PureVoice** ottaaksesi käyttöön tai poistaaksesi käytöstä pure voice -ominaisuuden..

HUOM:

- Kun seuraavan kerran kytket soundbarin päälle, PureVoice otetaan uudelleen käyttöön automaattisesti.

/ TEHDASASETUSTEN PALAUTTAMINEN

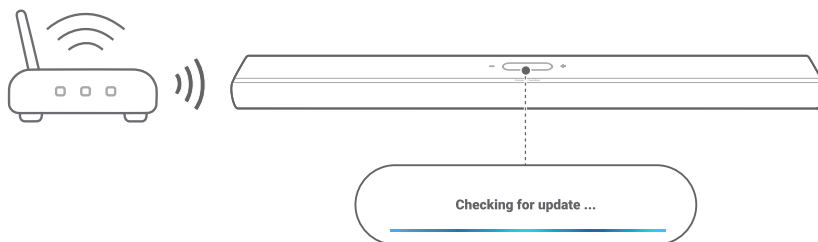
Palauttaessasi tehdasasetuksissa määritetyt oletusasetukset, poistat kaikki henkilökohtaiset asetukset soundbarista.

- Paina ja pidä painettuna soundbarissa **RESET**-painiketta yli 5 sekunnin ajan.
- Pyyhkäise kosketusnäytöllä **Settings (Asetukset)**-sivulle, napauta sitten **Options (Valinnat)** -> **Factory reset (Tehdasasetusten palautus)** ja vahvista alivalikossa.

/ OHJELMISTOPÄIVITYS

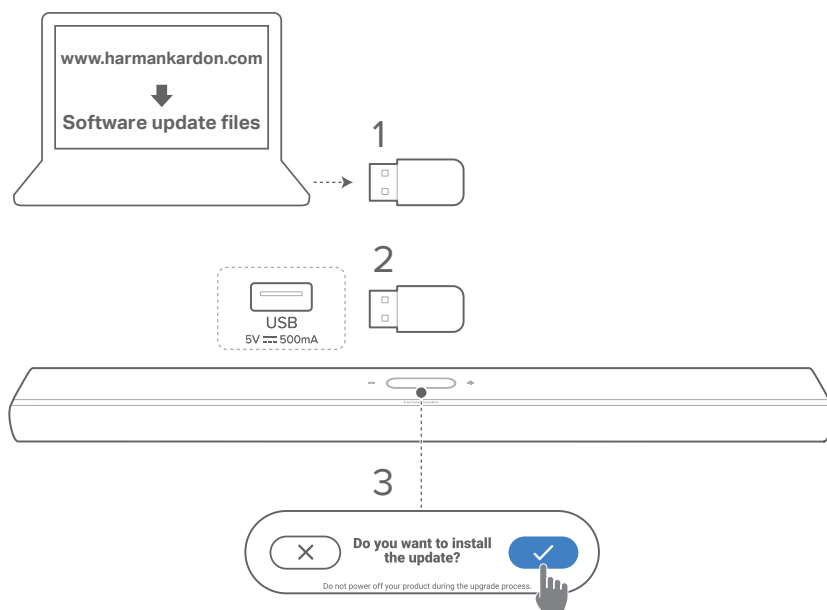
Tuotteen parhaan suorituskyvyn sekä parhaan käyttäjäkokemuksen varmistamiseksi Harman Kardon saattaa tulevaisuudessa tarjota ohjelmistopäivityksiä soundbar-järjestelmälle. Käy osoitteessa www.harmankardon.com tai ota yhteyttä Harman Kardonin puhelinpalvelukeskukseen saadaksesi lisätietoja päivitystiedostojen lataamisesta.

Päivitys verkossa



- Yhdistä soundbar kotiverkkoosi. Verkkopäivitys tapahtuu automaattisesti, jos ohjelmistopäivityksiä on saatavana.
 - **Updating (Päivitetään):** Ohjelmistopäivitys käynnissä
 - Soundbar käynnistyy automaattisesti uudelleen onnistuneen ohjelmistopäivityksen jälkeen.

Päivitys USB-tallennuslaitteen välityksellä.



- 1) Tarkista, että olet tallentanut ohjelmistopäivitystiedoston USB-tallennuslaitteen juurihakemistoon.
- 2) Liitä USB-laite.
 - Vahvistusruutu tulee automaattisesti näkyviin soundbarin havaitessa päivitystiedoston.
- 3) Vahvista aloittaaksesi päivitystoimenpiteen.
 - **Updating (Päivitetään):** Ohjelmistopäivitys käynnissä
 - Soundbar käynnistyy automaattisesti uudelleen onnistuneen ohjelmistopäivityksen jälkeen.

HUOMAUTUS:

- Pidä soundbar päällä ja USB-tallennusväline liitettynä kunnes ohjelmistopäivitys on valmis.

/ TEKNISET TIEDOT

Yleiset määrytykset

- Malli: CITATION MULTIBEAM 1100
- Virransyöttö: 100 – 240 V AC, ~ 50/60 Hz
- Kaiuttimien kokonaislähtöteho (maks. @THD 1 %): 630 W
- Soundbarin lähtöteho (maks. @THD 1 %): 8 x 60 W basso sekä kokoäänialue + 3 x 50 W diskantti
- Soundbarin kaiutinelementit: 6x (55x90)mm ovaalielementti, 3x 1" (25mm) diskantti, 2x 2,75" (70 mm) ylös suuntaava kokoäänialueen elementti
- Tehontarve verkkovalmiustilassa: <2,0 W
- Käyttölämpötila: 0 °C – 45 °C

HDMI-määrytykset

- HDMI-videotulo: 1
- HDMI-videolähtö (parannetulla äänen paluukanavalla, eARC): 1
- HDMI HDCP -versio: 2.3
- HDR: HDR10, Dolby Vision

Audiotiedot

- Taajuusvaste: 52 Hz – 20 kHz (–6 dB)
- Audiotulot: 1 Optinen, Bluetooth, Chromecast built-in, AirPlay, Alexa MRM

USB-ominaisuudet:

- USB-portti: Tyyppi A (käytä vain huoltoon)
- USB-luokitus: 5 V DC, 0,5 A

Langattoman rajapinnan määrytykset

- Bluetooth versio: 5.0
- Bluetooth-profiili: A2DP 1.2, AVRCP 1.5
- Bluetooth-lähettimen taajuusalue: 2400 MHz – 2483,5 MHz

- Bluetooth-lähettimen teho: < 13 dBm (EIRP)
- Wi-Fi-verkko: IEEE 802.11 a/b/g/n/ac (2,4 GHz/5 GHz)
- 2.4G Wi-Fi-lähettimen taajuusalue: 2412 MHz – 2472 MHz (2,4 GHz ISM kaista, USA 11 kanavaa, Eurooppa 13 kanavaa)
- 2.4G Wi-Fi-lähettimen teho: < 19 dBm (EIRP)
- 5G Wi-Fi-lähettimen taajuusalue: 5,15 – 5,35 GHz, 5,470 – 5,725 GHz, 5,725 – 5,825 GHz
- 5G Wi-Fi-lähettimen teho: < 20 dBm (EIRP)
- 5G WISA-lähettimen taajuusalue: 5,15 – 5,35 GHz, 5,470 – 5,725 GHz, 5,725 – 5,825 GHz
- 5 G WISA-lähettimen teho: < 14 dBm (EIRP)

Mitat

- Mitat (L x K x S): 1150 x 65 x 130 mm / 45,2” x 2,6” x 5,1”
- Paino: 4,6 kg / 10,1 paunaa
- Pakkauksen mitat (L x K x S): 1250 x 160 x 190 mm / 49,2” x 6,3” x 7,5”
- Pakkauksen paino: 7,2 kg / 15,9 paunaa

/ VIANMÄÄRITYS

Älä koskaan yritä korjata tuotetta itse. Jos sinulla on ongelmia tuotteen käytössä, tarkista seuraavat kohdat ennen kuin otat yhteyttä tukipalveluihin.

Järjestelmä

Yksikkö ei käynnisty.

- Tarkista, että virtajohto on liitetty pistorasiaan ja soundbariin.

Soundbar ei reagoi painikkeen painamiseen.

- Palauta soundbarin tehdasasetukset (ks. ["TEHDASASETUSTEN PALAUTTAMINEN"](#)).

Ääni

Soundbarista ei kuulu ääntä

- Varmista, että soundbar ei ole mykistetty.
- Valitse kaukosäätimessä oikea äänen tulolähde.
- Liitä soundbar televisioon tai muuhun laitteeseen oikealla tavalla
- Palauta soundbarin tehdasasetukset (ks. [TEHDASASETUSTEN PALAUTTAMINEN](#)).

Säröinen ääni tai kaiku

- Jos toistat ääntä televisiosta soundbarin kautta, varmista, että televisio on mykistetty tai että sisäänrakennettu TV-kaiutin on poistettu käytöstä.

Ääntä ja videota ei ole synkronoitu.

- Ota käyttöön äänen synkronointitoiminto, jos haluat synkronoida äänen ja videon (ks. ["Äänen synkronointi"](#)).

Ei Dolby Atmosin korkeusäänitehosteita

- Jos TV:si tukee vain HDMI ARC:ia, varmista, että olet muodostanut yhteyden digitaaliseen laiteeseesi soundbarin osalta HDMI IN liittimen välityksellä soundbarissa (ks. [“HDMI ARC”](#)).
- Nauti Dolby Atmos -äänitehosteista toistaessasi elokuvia TV / HDMI -lähteestä. Äänen suoratoistoa varten Bluetoothiin tai suoratoistosovelluksen välityksellä (mahdollistetaan Chromecast built-in, AirPlay tai Alexa -sovelluksilla), Dolby Atmosta ei tueta.

Äänen kalibrointi epäonnistui.

- Vähennä taustääniä kuuntelualueellasi.

Citation Surround -kaiuttimet ovat parimuodostettuja, mutta toistavat väärää kanavia.

- **Speaker Setup (Kaiuttimen asennus)** -valikossa, löydät Citation Surround -kaiuttimet. Paina “play” -painiketta kullakin kaiuttimella kuullaksesi testiäänän ja vahvista vasemmat ja oikeat surround-kaiuttimet. Jos kanavat ovat väärin, paina keskikuvaketta kanavien vaihtamiseksi.

Bluetooth

Laite ei muodosta yhteyttä soundbariin.

- Tarkista, onko Bluetooth-toiminto käytössä laitteessa.
- Jos soundbar on yhdistetty laitepariksi toiseen Bluetooth-laitteeseen, nollaa Bluetooth (ks. [“Toiseen Bluetooth-laitteeseen yhdistäminen”](#)).
- Jos Bluetooth-laitteesi on aiemmin ollut liitettynä laitepariksi soundbarin kanssa, nollaa Bluetooth-soundbarissa, poista Bluetooth-laitteen ja soundbarin laitepariliitos, ja muodosta sen jälkeen laitepariliitos uudelleen Bluetooth-laitteen ja soundbarin välille (ks. [“Toiseen Bluetooth-laitteeseen yhdistäminen”](#)).

Huono äänenlaatu yhdistetystä Bluetooth-laitteesta

- Bluetooth-vastaanotto on heikko. Siirrä lähdelaitetta lähemmäs soundbaria tai poista este lähdelaitteen ja soundbarin väliltä.

Yhdistetty Bluetooth-laite yhdistää ja katkaisee yhteyden jatkuvasti.

- Bluetooth-vastaanotto on heikko. Siirrä lähdelaitetta lähemmäs soundbaria tai poista este lähdelaitteen ja soundbarin väliltä.

Wi-Fi

Yhdistäminen Wi-Fi-verkkoon epäonnistui

- Varmista, että Wi-Fi on kytketty päälle.
- Varmista, että olet valinnut oikean verkon ja antanut oikean salasanan.
- Varmista, että reitittimesi tai modeemisi on kytketty päälle ja että se on kantaman sisällä.
- Varmista reitittimen asetuksissasi, että olet asettanut turvallisuuden tyyppiä WPA2 tai automaattinen.
- Varmista, että soundbar on yhdistetty samaan langattomaan LAN-verkkoon kuin älypuhelimesi tai tablettisi.
- Jos sinulla on vaikeuksia Wi-Fi:n asennuksessa, napauta **SystemInfo (Järjestelmätiedot) -> Network (Verkko) -> Reset (Nollaus)** ja vahvista sitten Wi-Fi:n nollaus.
- Soundbarissa, jonka olet liittänyt Wi-Fiin AirPlay-kaiuttimen asennuksen välityksellä iOS-laitteella, varmista, että liität soundbarin samaan Wi-Fi-verkkoon asentaessasi Chromecast built-in:n Google Home-sovelluksen välityksellä tai Alexan Amazon Alexa-sovelluksen välityksellä.

Google Home -sovellus ei löydä laitetta.

- Varmista, että soundbariin on kytketty virta.
- Varmista, että verkkosi toimii oikein.
- Varmista, että reitittimeesi tai modeemiisi on kytketty virta ja se on kantaman sisällä.

Amazon Alexa -sovellus ei löydä laitetta.

- Noudata vaiheita kohdassa "[Manuaalinen: Ohjattu asennus](#)". Sallit Alexan havaitsevan soundbarin.

Toisto**Musiikin toisto ei toimi tasaisesti, kun äänilähde vaihtuu Bluetoothista sovellukseen Chromecast built-in, AirPlay tai Alexa.**

- Verkossa, joka yhdistää soundbarin suoratoistolaitteisiin, kuten puhelimeen, tablettiin ja tietokoneeseen, audiostrimiin laatu on riippuvainen verkon alueellisesta kattavuudesta ja siinä tapahtuvasta liikenteestä.

Musiikin toisto ei jatku, kun äänilähde vaihtuu Bluetoothista TV/HDMI IN -liitännöihin, ja sitten takaisin Bluetoothiin.

- Musiikin toisto Bluetooth-laitteessa pysähtyy, kun äänilähde vaihtuu Bluetoothista TV / HDMI IN -liitännöihin. Vaihtaessasi takaisin Bluetooth-lähteeseen, käynnistä musiikin toisto Bluetooth-laitteessa uudelleen.

Soundbar on "Offline" -tilassa Amazon Alexa -sovelluksessa tai Alexa MRM-toistossa esiintyy ongelmia

- Soundbarin palauttamiseksi, palauta soundbar sen tehdasasetuksille (ks. "[TEHDASASETUSTEN PALAUTTAMINEN](#)").

Kaukosäädin

Kaukosäädin ei toimi.

- Tarkista, että paristoissa on virtaa. Jos ei, niin vaihda ne uusiin.
- Pienennä kaukosäätimen ja pääyksikön välistä välimatkaa ja säätökulmaa.

TV:n kaukosäätimen oppimistoiminnon vienti päätökseen epäonnistui

- Tarkista käytätkö infrapuna TV-kaukosäädintä. Kaukosäätimen oppimistoiminto ei ole tuettu Bluetooth TV-kaukosäätimen osalta.

/ TAVARAMERKIT



The Bluetooth® word mark and logos are registered trademarks owned by Bluetooth SIG, Inc. and any use of such marks by HARMAN International Industries, Incorporated is under license. Other trademarks and trade names are those of their respective owners.



The terms HDMI, HDMI High-Definition Multimedia Interface, and the HDMI Logo are trademarks or registered trademarks of HDMI Licensing Administrator, Inc.



The Wi-Fi CERTIFIED™ Logo is a certification mark of the Wi-Fi Alliance®.



Dolby, Dolby Vision, Dolby Atmos, and the double-D symbol are registered trademarks of Dolby Laboratories Licensing Corporation. Manufactured under license from Dolby Laboratories. Confidential unpublished works. Copyright © 2012–2020 Dolby Laboratories. All rights reserved.



Google, Android, Google Play, Chromecast built-in and other marks are trademarks of Google LLC.



Use of the Works with Apple badge means that an accessory has been designed to work specifically with the technology identified in the badge and has been certified by the developer to meet Apple performance standards.

Apple, and AirPlay are trademarks of Apple Inc., registered in the U.S. and other countries.

To control this AirPlay 2-enabled speaker, iOS 11.4 or later is required.



Amazon, Echo, Alexa, and all related logos are trademarks of Amazon.com, Inc. or its affiliates.



Use your phone, tablet or computer as a remote control for Spotify. Go to spotify.com/connect to learn how.

The Spotify Software is subject to third party licenses found here: <https://www.spotify.com/connect/third-party-licenses>.

harman / kardon[®]
by HARMAN